

Epreuve de QI Principal du 07/02/2018

Question 1 - Question à choix multiple

Une étude a été réalisée en tirant au sort sur les listes électorales 5000 sujets âgés de 40 à 60 ans. Il a été recherché si ces sujets avaient ou non un diabète en relevant leurs antécédents médicaux, les traitements pris et en mesurant leur glycémie à jeun. A propos de cette étude, parmi les propositions suivantes, laquelle ou lesquelles sont exactes ?

Proposition A

Il s'agit d'une étude transversale

Proposition B

Il s'agit d'une étude randomisée

Proposition C

Il s'agit d'une étude observationnelle

Proposition D

Cette étude permettra d'estimer la prévalence du diabète dans cette population

Proposition E

Cette étude permettra d'estimer la létalité associée au diabète dans cette population

Question 2 - Question à choix multiple

Une patiente enceinte de 35 SA et 3 jours est admise aux urgences de la maternité pour pré-éclampsie : céphalées, tension artérielle à 150 / 90 mm Hg, réflexes ostéo-tendineux vifs, bilan biologique normal hormis une protéinurie à un gramme par 24 heures. Quel(s) traitement(s) mettez-vous en place ?

Proposition A

corticothérapie anténatale

Proposition B

sulfate de magnésium

Proposition C

tocolyse par atosiban IV

Proposition D

anti-aggrégants plaquettaires

Proposition E

traitement antihypertenseur par inhibiteurs calciques

Question 3 - Question à choix multiple

On parle d'énurésie primaire quand :

Proposition A

l'enfant a plus de 5 ans

Proposition B

cette énurésie n'a pas de cause identifiée

Proposition C

l'enfant n'a jamais été propre la nuit

Proposition D

l'enfant a le sommeil trop lourd

Proposition E

l'enfant se lève la nuit pour boire

Question 4 - Question à choix multiple

Un enfant de 3 ans est amené aux urgences par ses parents pour une diarrhée depuis 2 jours associée à une fièvre à 40°C. Vous apprenez qu'il revient du Sénégal 3 jours auparavant. Quel(s) examen(s) complémentaire(s) vous paraissent justifié(s) sur le plan étiologique devant l'ensemble de ce tableau clinique ?

Proposition A

une hémoculture

Proposition B

une sérologie palustre

Proposition C

un test de diagnostic rapide du paludisme

Proposition D

une recherche de parasites dans les selles

Proposition E

une coproculture

Question 5 - Question à choix multiple

Dans le cadre de la procédure auprès de la Commission de Conciliation et d'Indemnisation (CCI), à la suite d'un accident médical, une indemnisation par l'Office National d'Indemnisation des Accidents Médicaux (ONIAM) peut être obtenu si une ou plusieurs conditions sont remplies. Laquelle (lesquelles) ?

Proposition A

La mise en jeu préalable de la responsabilité administrative de l'hôpital

Proposition B

Un préjudice directement lié à la prise en charge médicale

Proposition C

L'absence de responsabilité fautive

Proposition D

Un préjudice avec une Atteinte à l'Intégrité Physique ou Psychique (AIPP) supérieure ou égale à 25 %

Proposition E

Un arrêt des activités professionnelles supérieur ou égal à 6 mois sur une période de 12 mois

Question 6 - Question à choix multiple

Un enfant âgé de 3 ans et ayant un développement psychomoteur normal est habituellement capable de :

Proposition A

reproduire un rond

Proposition B

reproduire un trait

Proposition C

reproduire un losange

Proposition D

reproduire un carré

Proposition E

reproduire une croix

Question 7 - Question à choix multiple

Lorsqu'une mère présente un diabète gestationnel il y a un risque accru :

Proposition A

d'accouchement post-terme

Proposition B

que le nouveau-né soit hypotrophe (petit pour l'âge gestationnel)

Proposition C

de dystocie

Proposition D

d'ictère à bilirubine libre chez le nouveau-né

Proposition E

d'hyperglycémie néonatale

Question 8 - Question à choix multiple

Un nourrisson de 10 mois dont le développement psychomoteur est normal doit :

Proposition A

se tenir debout avec appui

Proposition B

répéter une syllabe

Proposition C

tenir assis tout seul

Proposition D

se déplacer au sol

Proposition E

s'inquiéter à la vue d'un visage inconnu

Question 9 - Question à choix multiple

Quelle(s) est(sont) la(les) complication(s) associée(s) à la prématurité ?

Proposition A

l'entérocolite ulcéro-nécrosante

Proposition B

la rétinopathie

Proposition C

la leucomalacie périventriculaire

Proposition D

la dilatation des bronches

Proposition E

le canal atrio-ventriculaire

Question 10 - Question à choix multiple

Vous recevez en consultation un adolescent obèse âgé de 12 ans. La courbe d'indice de masse corporelle montre un rebond d'adiposité à l'âge de 3 ans. Il existe une accélération de la courbe de croissance staturale. A l'examen, vous mettez en évidence des vergetures pourpres au niveau des flancs et une peau épaissie et rugueuse au niveau du cou. Ses parents signalent qu'il est constipé. Quel(s) examen(s) complémentaire(s) prescrivez-vous ?

Proposition A

TSH, T4

Proposition B

cortisol libre urinaire

Proposition C

IGF 1 plasmatique

Proposition D

testostéronémie

Proposition E

aucun des examens précédents

Question 11 - Question à choix multiple

Un enfant qui vient de naître est dit :

Proposition A

prématuré s'il naît à un âge gestationnel inférieur à 37 semaines d'aménorrhée

Proposition B

hypotrophe si ses mensurations sont strictement inférieures à moins deux déviations standard des courbes de référence

Proposition C

post-mature s'il naît à un âge gestationnel supérieur ou égal à 42 semaines d'aménorrhée

Proposition D

nouveau-né dans les trois premiers mois de vie

Proposition E

grand prématuré s'il naît à un âge gestationnel inférieur à 32 semaines d'aménorrhée

Question 12 - Question à choix multiple

Tout nouveau-né doit bénéficier d'un dépistage biologique systématique de :

Proposition A

mucoviscidose

Proposition B

diabète congénital

Proposition C

hypothyroïdie congénitale

Proposition D

hyperplasie congénitale des surrénales

Proposition E

thalassémie

Question 13 - Question à choix multiple

A l'examen de sortie de maternité, un enfant sain né à terme doit avoir :

Proposition A

une fontanelle postérieure fermée

Proposition B

un angle poplité inférieur ou égal à 90°

Proposition C

une disparition de la marche automatique

Proposition D

une poursuite oculaire

Proposition E

un sourire-réponse

Question 14 - Question à choix multiple

Une patiente de 55 ans, atteinte d'un cancer du sein avec métastases osseuses, sous traitement par pamidronate, vous consulte. Elle présente une exposition osseuse endobuccale depuis plusieurs semaines, à la suite de l'avulsion d'une dent mobile. Elle n'a aucun autre antécédent médical. Vous évoquez le (les) diagnostic(s) de :



Proposition A

ostéoradionécrose

Proposition B

métastase osseuse

Proposition C

ostéome

Proposition D

ostéochimionécrose

Proposition E

améloblastome

Question 15 - Question à choix multiple

Un patient de 56 ans, consommateur de tabac depuis l'âge de 16 ans vous consulte en raison de l'apparition depuis 1,5 mois d'une ulcération linguale. Les éléments qui vous orientent vers le diagnostic de carcinome épidermoïde sont :



Proposition A

halo érythémateux périphérique

Proposition B

induration lésionnelle

Proposition C

saignement de contact

Proposition D

fébricule

Proposition E

adénopathie cervicale du groupe II homolatérale indurée

Question 16 - Question à choix multiple

Dans une fracture zygomaticomaxillaire droite déplacée, vous recherchez une hypo-esthésie dans le ou les territoire(s) suivant(s) :

Proposition A

Paupière supérieure droite

Proposition B

Pointe du nez

Proposition C

Dents numéro 11, 12 et 13

Proposition D

Moitié droite de la lèvre supérieure

Proposition E

cornée de l'oeil droit

Question 17 - Question à choix multiple

Les parois de l'orbite sont constituées par :

Proposition A

l'os sphénoïde

Proposition B

l'os ethmoïde

Proposition C

l'os zygomatique

Proposition D

l'os maxillaire

Proposition E

l'os frontal

Question 18 - Question à choix multiple

L'uvule :

Proposition A

contribue à délimiter l'isthme du gosier

Proposition B

peut être hypertrophique et responsable d'un ronflement

Proposition C

peut être bifide dans une fente sous muqueuse

Proposition D

est indispensable dans les mécanismes de la déglutition

Proposition E

est dépourvue de toute structure musculaire

Question 19 - Question à choix multiple

L'améloblastome :

Proposition A

est une tumeur odontogénique

Proposition B

est une tumeur non épithéliale

Proposition C

est caractérisé par une agressivité locale

Proposition D

est sujet aux récives

Proposition E

donne une image radiologique lytique multiloculaire

Question 20 - Question à choix multiple

Avec quel(s) diagnostic(s) est(sont) compatible(s) le bilan suivant : Calcémie 2,80 mmol/l, Phosphorémie 0,6 mmol/l (valeurs normales 0,80 à 1,45), PTH 3 pmol/l (valeurs normales 1,2 à 5,8) ?

Proposition A

Hyperparathyroïdie primaire

Proposition B

Hyperparathyroïdie secondaire

Proposition C

Intoxication à la vitamine D

Proposition D

Hyperparathyroïdie paranéoplasique

Proposition E

Myélome

Question 21 - Question à choix multiple

Quel(s) examen(s) pouvez-vous demander pour le diagnostic d'un déficit corticotrope chez un patient qui a eu une corticothérapie à la dose de 1mg/kg.j de prednisone pendant 4 mois ?

Proposition A

Dosage ACTH seule

Proposition B

Dosage ACTH et cortisol à 08 h

Proposition C

Dosage rénine

Proposition D

Test au synacthène ordinaire

Proposition E

Cortisol Libre Urinaire des 24 heures

Question 22 - Question à choix multiple

Parmi les items suivants, lequel ou lesquels doivent faire partie de l'examen clinique d'un patient qui présente une lombalgie aiguë?

Proposition A

Recherche d'une déviation rachidienne

Proposition B

Mesure de l'indice de Schoeber-Mc Rae

Proposition C

Score de BASDAI

Proposition D

Calcul du score ASIA

Proposition E

Recherche d'un déficit neurologique

Question 23 - Question à choix multiple

Parmi les propositions suivantes, quelle(s) thérapeutique(s) non pharmacologique(s) peut(vent)-elle(s) être prescrite(s) en phase chronique de l'arthrose (à distance d'une poussée) ?

Proposition A

Mise en décharge

Proposition B

Activité physique adaptée

Proposition C

Crénothérapie

Proposition D

Renforcement musculaire

Proposition E

Immobilisation

Question 24 - Question à choix multiple

Une patiente de 76 ans, vivant seule dans une maison de plein pied, s'est faite opérée d'une prothèse totale de hanche à droite. Elle a maigri de 1 kg depuis l'intervention. Elle garde pourtant bon appétit, n'a pas peur de tomber et marche avec une canne à gauche. Elle prévoit de se faire opérer de la cataracte. Elle consulte 3 mois après l'intervention pour des douleurs au niveau de la hanche droite.

Quel(s) est (sont) le(s) signe(s) que vous recherchez en faveur d'une infection de prothèse visible(s) sur une radiographie de la hanche prothésée ?

Proposition A

Un liseré péri-prothétique

Proposition B

Des becs de perroquets

Proposition C

Une ostéolyse

Proposition D

Des géodes endostées

Proposition E

Des appositions périostées

Question 25 - Question à choix multiple

Une rétinopathie diabétique, au stade de "rares microanévrismes"

Proposition A

est associée à un oedème maculaire

Proposition B

contre-indique l'obtention rapide d'une normoglycémie stricte

Proposition C

indique une photocoagulation laser en préparation d'une grossesse

Proposition D

doit être contrôlée à trois mois

Proposition E

peut s'observer dès le diagnostic de diabète

Question 26 - Question à choix multiple

La protéinurie orthostatique :

Proposition A

disparaît après 2 h de clinostatisme

Proposition B

s'observe à la période pubertaire

Proposition C

persiste après l'âge de 25 ans

Proposition D

est associée à un risque cardiovasculaire élevé

Proposition E

n'est pas pathologique

Question 27 - Question à choix multiple

Parmi les affirmations suivantes la ou lesquelles est ou sont exactes ?

L'insuffisance rénale chronique est associée à un risque accru :

Proposition A

d'hypertrophie ventriculaire gauche

Proposition B

de thrombose veineuse profonde

Proposition C

d'insuffisance surrénalienne

Proposition D

de diabète de type 2

Proposition E

d'hyperlipidémie

Question 28 - Question à choix multiple

Les hypoglycémies dans le diabète de type 2 :

Proposition A

sont un effet secondaire potentiel de tous les anti-diabétiques

Proposition B

sous sulfamide, sont plus fréquentes en cas d'insuffisance rénale

Proposition C

sous metformine, sont plus fréquentes en cas d'insuffisance cardiaque

Proposition D

sont facilitées par la prise d'alcool

Proposition E

sont responsables de la majorité des accidents cardiovasculaires des diabétiques

Question 29 - Question à choix multiple

L'obésité :

Proposition A

concerne 15% de la population française adulte

Proposition B

est considérée comme une maladie inflammatoire de bas grade

Proposition C

s'accompagne d'une augmentation de la masse maigre

Proposition D

est associée à une diminution du métabolisme de repos

Proposition E

avec un régime bien suivi, la perte de poids attendue est de l'ordre de 15% à 2 ans

Question 30 - Question à choix multiple

Quelle(s) est (sont) la (les) pathologie(s) associée(s) à une scintigraphie « blanche » en présence d'une T4 libre augmentée ?

Proposition A

Thyroïdite de De Quervain

Proposition B

Surcharge iodée

Proposition C

Maladie de Basedow

Proposition D

Goitre multinodulaire

Proposition E

Thyrotoxicose factice

Question 31 - Question à choix multiple

Sur une numération systématique réalisée chez une patiente de 63 ans, vous retrouvez : leucocytes 7,2 G/L, polynucléaires neutrophiles 47%, lymphocytes 45%, monocytes 8%, hémoglobine 14,4 g/dL, VGM 89 fL, CCMH 33 g/100mL, plaquettes 755 G/L. Vous évoquez :

Proposition A

une carence martiale

Proposition B

une prise de corticoïdes

Proposition C

un asplénisme

Proposition D

une thrombocytémie essentielle

Proposition E

un tabagisme actif

Question 32 - Question à choix multiple

Une femme de 74 ans présente l'hémogramme suivant : leucocytes 2,1 G/L, polynucléaires neutrophiles 0,7 G/L, lymphocytes 1,4 G/L, hémoglobine 8,5 g/dL, VGM 104 fL, plaquettes 567 G/L. Le myélogramme retrouve une moelle de richesse normale avec 3% de blastes et des signes de dysmégacaryopoïèse. Quel(s) diagnostic(s) évoque ce tableau ?

Proposition A

une leucémie aiguë myéloblastique

Proposition B

un syndrome 5q-

Proposition C

une anémie réfractaire avec excès de blastes

Proposition D

un syndrome myéloprolifératif

Proposition E

un syndrome myélodysplasique

Question 33 - Question à choix multiple

Les adaptations métaboliques observées lors d'une grève de la faim comportent :

Proposition A

Une stimulation de la néoglucogenèse

Proposition B

Une freination de la lipolyse adipocytaire

Proposition C

Une baisse du métabolisme énergétique de repos

Proposition D

Une épargne azotée

Proposition E

Une cétogenèse accrue

Question 34 - Question à choix multiple

Une patiente de 28 ans se présente à votre consultation pour une fatigue d'installation progressive sur plusieurs semaines. Elle est essoufflée à l'effort et est très gênée dans son activité de femme de ménage. L'examen clinique ne retrouve qu'une pâleur cutanéomuqueuse. Un premier bilan retrouve : leucocytes 7,6 G/L, polynucléaires neutrophiles 62%, polynucléaires éosinophiles 2%, lymphocytes 33%, monocytes 3%, hémoglobine 9,7 g/dL, VGM 76 fL, CCMH 31,2 g/dL, plaquettes 633 G/L, réticulocytes 67 G/L.

Parmi les résultats suivants, lequel (lesquels) explique(nt) les anomalies de l'hémogramme ?

Proposition A

ferritinémie augmentée

Proposition B

ferritinémie abaissée

Proposition C

fer sérique augmenté et transferrine normale

Proposition D

vitamine B12 effondrée

Proposition E

Hb A2 à 10,2% sur l'électrophorèse de l'hémoglobine

Question 35 - Question à choix multiple

Dans le cadre de la surveillance d'un traitement par antithyroïdiens de synthèse, il est intéressant de doser :

Proposition A

Créatinine

Proposition B

CPK

Proposition C

Hémogramme

Proposition D

CRP

Proposition E

Transaminases

Question 36 - Question à choix multiple

Les glucocorticoïdes en excès entraînent :

Proposition A

Hyperglycémie

Proposition B

Hypercalcémie

Proposition C

Hyperprotidémie

Proposition D

Hypokaliémie

Proposition E

Hypernatrémie

Question 37 - Question à choix multiple

Une gammopathie polyclonale

Proposition A

est fréquente au cours du lupus

Proposition B

est fréquente au cours de la sarcoïdose

Proposition C

est habituellement observée au cours du diabète de type 2

Proposition D

peut se rencontrer au cours de l'amylose AL

Proposition E

peut se rencontrer au cours d'une hépatopathie chronique

Question 38 - Question à choix multiple

Une gammopathie monoclonale de signification indéterminée

Proposition A

est plus souvent une IgG

Proposition B

est généralement découverte à l'occasion d'un bilan d'anémie

Proposition C

est généralement découverte à l'occasion d'un bilan d'hypercalcémie

Proposition D

doit être surveillée en raison du risque de transformation maligne

Proposition E

ne s'accompagne pas de protéinurie.

Question 39 - Question à choix multiple

Dans le cadre de la surveillance d'un cancer papillaire thyroïdien différencié avec envahissement ganglionnaire, il est d'usage de faire appel aux paramètres de surveillance suivants :

Proposition A

Echographie abdominale

Proposition B

Echographie cervicale

Proposition C

Scintigraphie corps entier à l'iode

Proposition D

Scintigraphie osseuse

Proposition E

TDM thoraco abdomino pelvien

Question 40 - Question à choix multiple

La symptomatologie clinique de la maladie de Willebrand est dominée par :

Proposition A

un purpura pétéchial

Proposition B

des épistaxis

Proposition C

des méno-métrorragies

Proposition D

des hémarthoses

Proposition E

des hématomes musculaires

Question 41 - Question à choix multiple

Une patiente de 78 ans se plaint de douleurs de hanche droite après une chute. Voici la radiographie réalisée, vous identifiez :



Proposition A

une fracture Garden 1

Proposition B

une fracture Garden 2

Proposition C

une fracture Garden 4

Proposition D

une fracture du cotyle

Proposition E

une fracture du cadre obturateur

Question 42 - Question à choix multiple

Un allongement isolé du TCA est observé dans la (les) situation(s) suivante(s) :

Proposition A

déficit en facteur VIII

Proposition B

anticoagulant circulant

Proposition C

traitement préventif par héparine de bas poids moléculaire

Proposition D

coagulation intra-vasculaire disséminée

Proposition E

maladie de Willebrand

Question 43 - Question à choix multiple

L'hypercalcémie humorale maligne :

Proposition A

Est une des causes d'hypercalcémie du myélome

Proposition B

Est due à une hypersécrétion de parathyroid hormone related peptide (PTHrp)

Proposition C

S'accompagne d'une baisse de la phosphorémie

Proposition D

S'accompagne d'une baisse de la PTH

Proposition E

Induit des douleurs abdominales plus intenses que les autres hypercalcémies

Question 44 - Question à choix multiple

Concernant l'amenorrhée primaire, quel(s) est(sont) la(les) proposition(s) exacte(s) ?

Proposition A

Elle se caractérise par l'absence de caractères sexuels secondaires après 16 ans chez la jeune fille

Proposition B

Elle est plus fréquente que l'aménorrhée secondaire

Proposition C

Elle peut être liée à une cause centrale

Proposition D

Elle nécessite dans son bilan étiologique un dosage des gonadotrophines

Proposition E

Associée à une absence de caractères sexuels secondaires, elle peut être due à un syndrome de Turner

Question 45 - Question à choix multiple

Quel(s) est(sont) le(s) proposition(s) exacte(s) concernant la ménopause :

Proposition A

Elle se caractérise par un arrêt des règles

Proposition B

Elle est suspectée devant des signes climatiques

Proposition C

Son traitement par progestatif va réinstaurer des hémorragies de privation

Proposition D

Elle doit entraîner la prescription d'une ostéodensitométrie

Proposition E

Ses risques sont principalement l'ostéoporose

Question 46 - Question à choix multiple

Concernant la sémiologie de la sensibilité, quelle(s) affirmation(s) suivante(s) est (sont) vraie(s) ?

Proposition A

L'extinction sensitive se voit dans l'atteinte du lobe pariétal (syndrome pariétal)

Proposition B

Le signe de Romberg témoigne de l'atteinte des petites fibres nerveuses amyéliniques

Proposition C

L'atteinte du nerf ulnaire gauche peut causer une hypoesthésie des 3 premiers doigts de la main gauche

Proposition D

L'atteinte d'un thalamus engendre une hypoesthésie controlatérale à tous les modes (syndrome thalamique)

Proposition E

Un syndrome alterne sensitif signe une atteinte du tronc cérébral

Question 47 - Question à choix multiple

Quelle(s) affirmation(s) suivante(s) sont vraies concernant la sémiologie du cervelet ?

Proposition A

La manœuvre de Stewart-Holmes permet de mettre en évidence un retard de contraction des muscles agonistes

Proposition B

Le syndrome cérébelleux statique est lié à l'atteinte des hémisphères cérébelleux

Proposition C

Une hypermétrie du membre supérieur droit peut être due à une atteinte de l'hémisphère cérébelleux droit

Proposition D

Il existe une hypotonie dans le syndrome cérébelleux

Proposition E

La voix peut être parétique en cas d'atteinte cérébelleuse

Question 48 - Question à choix multiple

Un patient de 55 ans vient en consultation pour des troubles de la vision, il a eu deux accidents de la circulation car il n'a pas vu les priorités à droite. Vous allez orienter votre examen clinique sur l'exploration du champ visuel. Concernant ce patient, quelle(s) est (sont) la(les) proposition(s) exacte(s) ?

Proposition A

il peut présenter une hémianopsie latérale homonyme droite

Proposition B

il peut présenter une hémianopsie bitemporale

Proposition C

si sa lésion est intra-crânienne, elle peut se situer en rétro-chiasmatique gauche

Proposition D

si sa lésion est intra-crânienne, elle peut se situer au niveau du chiasma

Proposition E

si sa lésion est intra-crânienne, elle peut se situer au niveau occipital droit

Question 49 - Question à choix multiple

Un syndrome alterne :

Proposition A

Orienté vers une atteinte cérébrale hémisphérique

Proposition B

Correspond à une atteinte d'une voie longue homolatérale à la lésion et d'un nerf crânien controlatéral

Proposition C

Il existe un syndrome alterne sensitif dans le syndrome de Wallenberg

Proposition D

Peut être causé par un infarctus du tronc cérébral

Proposition E

Peut comprendre une diplopie

Question 50 - Question à choix multiple

Le(s) nerf(s) périphérique(s) le(s) plus souvent comprimé(s) en cas d'immobilisation prolongée est (sont) :

Proposition A

Le nerf médian au niveau du canal carpien

Proposition B

Le nerf ulnaire au niveau du coude

Proposition C

Le nerf fibulaire dans la fosse poplitée

Proposition D

Le nerf radial dans la gouttière humérale

Proposition E

Le nerf sciatique au tiers inférieur de la cuisse

Question 51 - Question à choix multiple

Les fausses routes alimentaires peuvent être prévenues par :

Proposition A

La prise des repas par le patient lui-même.

Proposition B

Le recours à une alimentation liquide.

Proposition C

La position allongée, sur le côté droit lors des repas.

Proposition D

L'utilisation d'un verre à encoche.

Proposition E

L'antéflexion de la tête lors de la déglutition.

Question 52 - Question à choix multiple

Concernant le syndrome de Parsonage-Turner, citez la(les) proposition(s) exacte(s) :

Proposition A

Les douleurs initiales sont centrées sur l'épaule.

Proposition B

Le déficit moteur est présent dès le début.

Proposition C

Le déficit moteur concerne les racines C8-T1.

Proposition D

Les troubles sensitifs sont importants.

Proposition E

L'amyotrophie est classique dans l'évolution.

Question 53 - Question à choix multiple

Quel(s) est(sont) le(les) signe(s) clinique(s) typique(s) permettant d'envisager un traitement sans examen complémentaire en cas de mycose vulvo-vaginale ?

Proposition A

Prurit vulvo-vaginal

Proposition B

Erythème vulvaire

Proposition C

Examen sous spéculum : col lilas

Proposition D

Leucorrhées grisâtres

Proposition E

Adénopathies inguinales

Question 54 - Question à choix multiple

Concernant l'épilepsie-absence typique, quelle(s) est (sont) la(les) réponse(s) exacte(s):

Proposition A

La définition est clinique et électroencéphalographique

Proposition B

Se caractérise par des décharges de pointes ondes généralisées à 6 Hz

Proposition C

Comporte souvent des crises atoniques

Proposition D

Les décharges EEG sont synchrones et symétriques

Proposition E

Peut s'associer à des crises généralisées tonico-cloniques

Question 55 - Question à choix multiple

Parmi les propositions suivantes, laquelle (lesquelles) peu(ven)t correspondre à une atteinte dysautonomique ?

Proposition A

Les phanères fragiles et cassants

Proposition B

Une hypotension orthostatique

Proposition C

Des céphalées

Proposition D

Une constipation

Proposition E

Une anorexie

Question 56 - Question à choix multiple

Le syndrome de Zollinger-Ellison est lié à une hypergastrinémie secondaire à un gastrinome. Dans quelle(s) condition(s) ce diagnostic doit-il être évoqué?

Proposition A

En cas d'ulcères duodénaux multiples

Proposition B

En cas d'ulcère duodéal récidivant ou résistant au traitement médical

Proposition C

En cas d'ulcère duodéal associé à des ulcères gastriques ou jéjunaux

Proposition D

En cas d'ulcère duodéal associé à une diarrhée

Proposition E

En cas d'ulcère duodéal survenant sans prise d'aspirine, d'anti-inflammatoire non stéroïdien, ni infection à *Helicobacter pylori*

Question 57 - Question à choix multiple

Quelle(s) est (sont) la (les) réponse(s) exacte(s) concernant les modalités pratiques de réalisation du test immunologique de dépistage de saignement occulte dans les selles ?

Proposition A

Il est nécessaire de suivre un régime excluant les aliments riche en tryptophane trois jours avant

Proposition B

C'est le médecin traitant qui remet le test au patient

Proposition C

Le test immunologique a une meilleure spécificité que le test Hemoccult® pour le dépistage des cancers colorectaux

Proposition D

Une coloscopie doit être proposée en cas de positivité

Proposition E

Le dépistage par test immunologique a été mis en place en 2015

Question 58 - Question à choix multiple

Quelle(s) est (sont) la (les) condition(s) de réalisation d'une coloscopie sous anesthésie générale ?

Proposition A

La coloscopie peut se faire en hospitalisation ambulatoire

Proposition B

Tout traitement par antiagrégant plaquettaire doit être impérativement arrêté avant l'examen

Proposition C

L'anesthésie peut être pratiquée par le gastroentérologue

Proposition D

La préparation colique nécessite une purge sur trois jours

Proposition E

Un régime sans résidus est prescrit pendant quelques jours avant l'examen

Question 59 - Question à choix multiple

Parmi les traitements suivants le(s)quel(s) a (ont) une Autorisation de Mise sur le Marché (AMM) pour l'aide au maintien de l'abstinence ?

Proposition A

tiapride

Proposition B

acamprosate

Proposition C

naltrexone

Proposition D

clonidine

Proposition E

disulfiram

Question 60 - Question à choix multiple

Quelle(s) caractéristique(s) est (sont) évocatrice(s) de l'ascite cirrhotique ?

Proposition A

ascite d'aspect citrin

Proposition B

ascite hémorragique

Proposition C

ascite pauvre en protides

Proposition D

ascite d'aspect chyleux

Proposition E

ascite riche en amylase

Question 61 - Question à choix multiple

Concernant le PSA (Prostate Specific Antigen) total sérique :

Proposition A

Son augmentation implique la réalisation d'une échographie prostatique endo-rectale à titre diagnostique

Proposition B

Son dosage n'a pas d'intérêt pour les sujets dont l'espérance de vie est inférieure à 10 ans

Proposition C

Son dosage doit être réalisé annuellement à partir de 50 ans dans le cadre d'un dépistage de masse

Proposition D

Son augmentation implique la réalisation systématique du dosage de sa fraction libre

Proposition E

Son augmentation doit amener à discuter la réalisation de ponctions-biopsies prostatiques

Question 62 - Question à choix multiple

Les facteurs de risque des tumeurs de vessie sont :

Proposition A

L'exposition aux goudrons de houille

Proposition B

La bilharziose urinaire

Proposition C

L'exposition à l'amiante

Proposition D

Le tabac

Proposition E

Une alimentation riche en acides gras poly-insaturés

Question 63 - Question à choix multiple

L'évaluation initiale d'une incontinence urinaire comprend systématiquement :

Proposition A

Un ECBU

Proposition B

Un Pad-Test

Proposition C

Un bilan urodynamique

Proposition D

Une IRM pelvienne statique et dynamique

Proposition E

Une mesure du résidu post-mictionnel par échographie

Question 64 - Question à choix multiple

Les signes cliniques irritatifs d'une hypertrophie bénigne de la prostate comprennent :

Proposition A

Un retard au démarrage de la miction

Proposition B

Une pollakiurie

Proposition C

Un jet urinaire faible

Proposition D

La présence de gouttes retardataires

Proposition E

Une urgenturie

Question 65 - Question à choix multiple

A propos de la physiopathologie de la colique néphrétique, quelles sont les propositions vraies ?

Proposition A

La douleur est induite par une irritation du nerf urétéral supérieur

Proposition B

L'hyperpression intracavitaire stimule la synthèse intrarénale de prostaglandines E2

Proposition C

Les nausées et vomissements déclenchent la sécrétion d'hormone anti-diurétique (ADH)

Proposition D

La dilatation sus-jacente à l'obstacle est liée à la relaxation des fibres musculaires lisses urétérales

Proposition E

La mise en tension des cavités pyélo-calicielles est responsable d'une diminution rapide du débit de filtration glomérulaire

Question 66 - Question à choix multiple

Concernant cette coupe radiologique :



Proposition A

Il s'agit d'un scanner abdominal injecté en coupes coronales

Proposition B

Il s'agit d'un scanner abdominal injecté, à un temps tardif

Proposition C

La glande surrénale gauche est visible

Proposition D

Il existe une tumeur rénale gauche

Proposition E

La veine rénale gauche est visible

Question 67 - Question à choix multiple

La sexualité normale comprend les phases suivantes :

Proposition A

La phase d'excitation

Proposition B

La phase de désir

Proposition C

La phase d'orgasme

Proposition D

La phase de plateau

Proposition E

La phase de résolution

Question 68 - Question à choix multiple

Lors d'une urétrite aiguë chez l'homme, l'examen clinique comprend :

Proposition A

La recherche à l'interrogatoire d'un rapport contaminant

Proposition B

Un toucher rectal

Proposition C

Une transillumination scrotale

Proposition D

La recherche d'un écoulement urétral

Proposition E

La recherche d'une inflammation rectale

Question 69 - Question à choix multiple

La présence d'une leucocyturie isolée sans germe doit faire évoquer :

Proposition A

Une tuberculose uro-génitale

Proposition B

Une lithiase urinaire

Proposition C

Une cystite interstitielle

Proposition D

Un diabète sucré

Proposition E

Une tumeur de vessie

Question 70 - Question à choix multiple

Les signes électrocardiographiques d'hyperkaliémie sont :

Proposition A

ondes T pointues

Proposition B

bloc auriculo-ventriculaire

Proposition C

raccourcissement de l'espace QT

Proposition D

allongement du QRS

Proposition E

augmentation de l'onde U

Question 71 - Question à choix multiple

Parmi ces termes, lequel ou lesquels désigne(nt) la suspension de toute activité motrice et de langage que l'on peut observer à la suite d'un choc psychologique ?

Proposition A

Stupeur

Proposition B

Mutisme

Proposition C

Amimie

Proposition D

Négativisme

Proposition E

Bradypsychie

Question 72 - Question à choix multiple

Quel(s) est(sont) le(s) symptôme(s) positif(s) de la schizophrénie ?

Proposition A

Le délire de persécution

Proposition B

L'alogie

Proposition C

Les hallucinations

Proposition D

L'émoussement émotionnel

Proposition E

Les barrages

Question 73 - Question à choix multiple

Dans le trouble anxiété généralisée, l'anxiété est associée à :

Proposition A

la tension musculaire

Proposition B

la psychasthénie

Proposition C

un pessimisme

Proposition D

l'agitation

Proposition E

des troubles du sommeil

Question 74 - Question à choix multiple

La phobie sociale comprend :

Proposition A

la peur d'être seul

Proposition B

un évitement des situations redoutées

Proposition C

une absence de conscience du caractère morbide des troubles

Proposition D

une peur d'être observée par autrui

Proposition E

un sentiment d'infériorité

Question 75 - Question à choix multiple

Le lithium est :

Proposition A

utilisé sous forme de sels

Proposition B

un antiépileptique

Proposition C

un thymorégulateur

Proposition D

un antidépresseur

Proposition E

un métal

Question 76 - Question à choix multiple

La phobie scolaire chez l'enfant et l'adolescent :

Proposition A

Concerne 3 à 5% des 12 à 19 ans

Proposition B

Comporte le plus souvent une érythrophobie

Proposition C

Est associée à de mauvais résultats scolaires

Proposition D

Entraîne un risque majeur de déscolarisation

Proposition E

Evolue vers une phobie sociale dans 65 % des cas

Question 77 - Question à choix multiple

Quelle(s) stratégie(s) thérapeutique(s) à préconiser en première intention face à un état de stress post-traumatique constitué chez l'adulte ?

Proposition A

Débriefing

Proposition B

Psychothérapie

Proposition C

Benzodiazépine

Proposition D

Inhibiteur de la recapture de la sérotonine

Proposition E

Hydroxyzine

Question 78 - Question à choix multiple

Parmi les propositions possibles quelle(s) est (sont) la(les) cause(s) possible(s) d'hypertension artérielle pulmonaire ?

Proposition A

insuffisance cardiaque gauche

Proposition B

prise de benfluorex

Proposition C

sclérodémie systémique

Proposition D

origine génétique

Proposition E

infection VIH

Question 79 - Question à choix multiple

Un patient de 72 ans est hospitalisé pour un premier œdème aigu pulmonaire. Parmi les examens suivants, quel(s) est (sont) celui (ceux) pouvant être utile(s) pour préciser l'étiologie de son insuffisance cardiaque gauche ?

Proposition A

dosage du BNP

Proposition B

épreuve d'effort avec mesure de la consommation d'oxygène

Proposition C

échocardiographie

Proposition D

coronarographie

Proposition E

cathétérisme droit

Question 80 - Question à choix multiple

Concernant l'insuffisance cardiaque, quelle est (quelles sont) la (les) proposition(s) exacte(s) ?

Proposition A

la prévalence de l'insuffisance cardiaque augmente avec l'âge

Proposition B

l'insuffisance cardiaque à fraction d'éjection préservée est plus fréquente chez le sujet jeune

Proposition C

environ un patient sur 5 décède 5 ans après le diagnostic

Proposition D

la mort subite est un mode fréquent de décès

Proposition E

une hospitalisation pour une insuffisance cardiaque aiguë est un facteur de gravité

Question 81 - Question à choix multiple

Une patiente âgée de 65 ans consulte son médecin traitant car elle est de plus en plus essoufflée à l'effort. Quel(s) est (sont) le (les) examen(s) pouvant être demandé(s) en première intention pour le diagnostic d'insuffisance cardiaque ?

Proposition A

un dosage du BNP

Proposition B

une épreuve d'effort

Proposition C

une échocardiographie transthoracique

Proposition D

une IRM cardiaque

Proposition E

un cathétérisme droit

Question 82 - Question à choix multiple

Parmi les propositions suivantes, laquelle ou lesquelles est (sont) caractéristique(s) de l'origine veineuse d'un ulcère de jambe ?

Proposition A

localisation à l'avant-pied

Proposition B

localisation malléolaire

Proposition C

présence d'une couronne phlébectasique de l'arche plantaire

Proposition D

caractère nécrotique

Proposition E

exposition tendineuse

Question 83 - Question à choix multiple

Quelle(s) est(sont) parmi les propositions suivantes celle(s) qui évoque(nt) le caractère secondaire d'un phénomène de Raynaud ?

Proposition A

début après 40 ans

Proposition B

respect des pouces

Proposition C

absence de rémission estivale

Proposition D

sexe féminin

Proposition E

négativité de la manœuvre d'Allen

Question 84 - Question à choix multiple

Quelle(s) thérapeutique(s) est(sont) indiquée(s) pour une insuffisance veineuse chronique au stade d'ulcère malléolaire et secondaire à une maladie variqueuse ?

Proposition A

anticoagulant

Proposition B

vasodilatateur

Proposition C

compression élastique classe III

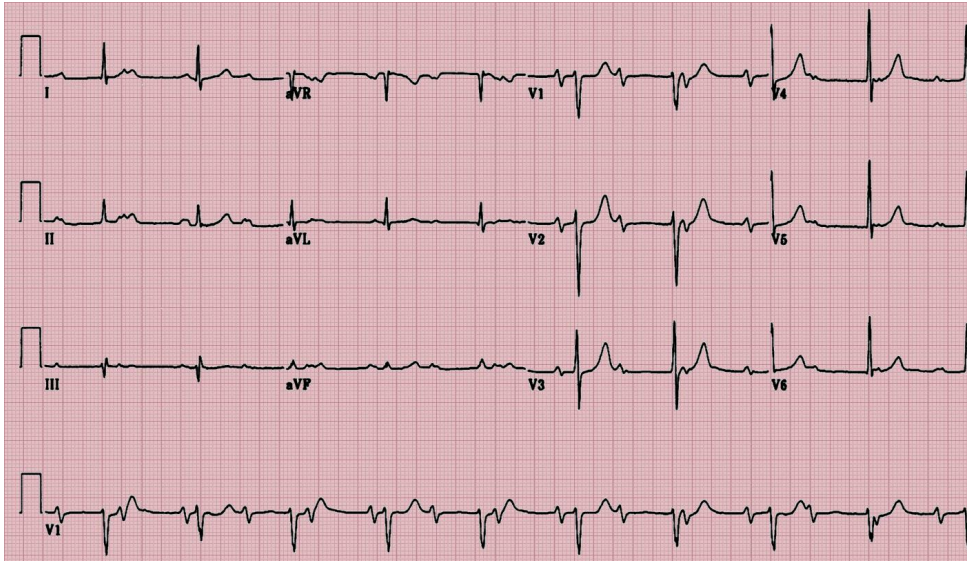
Proposition D

chirurgie des varices (stripping +/- crossectomie)

Proposition E

soins locaux

Question 85 - Question à choix multiple



Concernant l'interprétation de cet électrocardiogramme, parmi les propositions suivantes laquelle (lesquelles) est (sont) exacte(s) ?

Proposition A

dysfonction sinusale

Proposition B

bloc atrio-ventriculaire du second degré

Proposition C

dissociation atrio-ventriculaire

Proposition D

flutter atrial à conduction 2 pour 1 aux ventricules

Proposition E

bloc atrio-ventriculaire du troisième degré

Question 86 - Question à choix multiple

Un patient de 70 ans se présente aux urgences pour des palpitations évoluant depuis une semaine. Il est dyspnéique à la montée d'un étage. L'électrocardiogramme montre une fibrillation atriale à QRS fins avec une cadence ventriculaire à 130 par minute. La pression artérielle est à 140/90 mm Hg, la saturation (SpO2) est à 92 %. Le reste de l'examen clinique est normal. La radiographie thoracique est normale. Ionogramme sanguin, urée et créatininémie sont normaux.

Parmi les propositions thérapeutiques immédiates suivantes, laquelle (lesquelles) est (sont) exacte(s) ?

Proposition A

amiodarone par voie veineuse

Proposition B

cardioversion électrique le jour même

Proposition C

héparine non fractionnée par voie veineuse

Proposition D

digitoxine par voie veineuse

Proposition E

furosémide par voie veineuse

Question 87 - Question à choix multiple

Une patiente de 66 ans se présente en consultation car sa mère était atteinte d'une dégénérescence maculaire liée à l'âge. Elle souhaite savoir quel(s) symptôme(s) évocateur(s) de cette maladie doi(ven)t l'amener à consulter en urgence. Que pouvez-vous lui répondre ?

Proposition A

Myodesopsies

Proposition B

Scotome central

Proposition C

Métamorphopsies

Proposition D

Phosphènes

Proposition E

Hémianopsie bitemporale

Question 88 - Question à choix multiple

Quelle(s) amétropie(s) parmi les suivantes peu(ven)t entraîner une diplopie monoculaire ?

Proposition A

Myopie

Proposition B

Astigmatisme inverse

Proposition C

Presbytie

Proposition D

Hypermétropie

Proposition E

Astigmatisme irrégulier

Question 89 - Question à choix multiple

Une patiente de 74 ans vous est adressée pour une éventuelle chirurgie de la cataracte. Quel(s) peu(ven)t être le(s) signe(s) fonctionnel(s) lié(s) au développement d'une cataracte ?

Proposition A

Scotome central

Proposition B

Baisse d'acuité visuelle prédominant de loin

Proposition C

Myodesopsies

Proposition D

Photophobie

Proposition E

Phosphènes

Question 90 - Question à choix multiple

Devant une rougeur oculaire survenant en quelques jours, en l'absence de traumatisme oculaire, quels sont les éléments qui pourraient orienter vers une uvéite antérieure aiguë chez un patient de 30 ans ?

Proposition A

Antécédents oculaires identiques, résolutifs sous traitement local par corticoïdes.

Proposition B

Antécédents de lombalgies.

Proposition C

Antécédents de parotidite.

Proposition D

Antécédents d'aphtose bipolaire.

Proposition E

Antécédents de diabète dans la famille.

Question 91 - Question à choix multiple

Concernant le glaucome à angle ouvert, quelle(s) est(sont) la(les) proposition(s) exacte(s) ?

Proposition A

Le GPAO est une neuropathie chronique progressive

Proposition B

L'incidence du GPAO augmente avec l'âge

Proposition C

La pression intra oculaire normale est définie comme inférieure à 25 mm Hg

Proposition D

La baisse d'acuité visuelle est précoce dès les premiers signes d'atteinte du champ visuel

Proposition E

Le traitement du GPAO est chirurgical en première intention

Question 92 - Question à choix multiple

Un patient se présente aux urgences suite à une rixe il y a deux heures. Il se plaint de douleurs à l'œil droit, et décrit une baisse d'acuité visuelle. Quelles seraient les lésions oculaires à redouter dans ce contexte ?

Proposition A

Plaie cornéenne

Proposition B

Sub-luxation ou luxation du cristallin.

Proposition C

Hypertonie oculaire par recul de l'angle-iridocornéen.

Proposition D

Déhiscence ou décollement de la rétine.

Proposition E

Ophtalmoplégie internucléaire.

Question 93 - Question à choix multiple

Une hypergammaglobulinémie polyclonale est (une ou plusieurs réponses exactes) :

Proposition A

un marqueur du syndrome inflammatoire

Proposition B

fréquente au cours du lupus érythémateux systémique

Proposition C

fréquente au cours du myélome multiple

Proposition D

fréquente au cours du syndrome de Gougerot-Sjögren

Proposition E

fréquente au cours de la sarcoïdose

Question 94 - Question à choix multiple

L'hydroxychloroquine est (une ou plusieurs réponses exactes) :

Proposition A

un traitement des poussées articulaires du lupus érythémateux systémique

Proposition B

un traitement de fond du lupus érythémateux systémique

Proposition C

contre indiquée pendant la grossesse

Proposition D

contre indiquée en cas de rétinopathie

Proposition E

indiquée dans des polyarthrites rhumatoïdes débutantes peu intenses

Question 95 - Question à choix multiple

Le(s) marqueur(s) biologique(s) observé(s) au cours du syndrome d'activation macrophagique est (sont) :

Proposition A

thrombopénie

Proposition B

hypofibrinogénémié

Proposition C

hypertryglycémie

Proposition D

hyperferritinémie

Proposition E

hyperleucocytose

Question 96 - Question à choix multiple

On peut observer une augmentation du taux sanguin des éosinophiles dans la (les) situation(s) suivante(s):

Proposition A

maladie de Hodgkin

Proposition B

paludisme

Proposition C

vascularite systémique

Proposition D

ascaridiose

Proposition E

insuffisance surrénalienne

Question 97 - Question à choix multiple

Parmi les infections suivantes, indiquez celle(s) due(s) à *Staphylococcus aureus* ?

Proposition A

Choc toxinique

Proposition B

Infection sur cathéter

Proposition C

Pneumopathie

Proposition D

Spondylodiscite

Proposition E

Erysipèle

Question 98 - Question à choix multiple

Quel(s) est(sont) le(s) symptôme(s) rencontré(s) au cours de la coqueluche ?

Proposition A

Fièvre

Proposition B

Toux durant plusieurs semaines

Proposition C

Quintes de toux émétisantes

Proposition D

Toux syncopale

Proposition E

Hémoptysie

Question 99 - Question à choix multiple

Parmi les virus suivants, le(s)quel(s) peuvent induire des infections virales congénitales ?

Proposition A

virus de la rubéole

Proposition B

cytomégalovirus (CMV)

Proposition C

virus de la varicelle et du zona (VZV)

Proposition D

virus de l'herpes simplex (HSV)

Proposition E

papillomavirus

Question 100 - Question à choix multiple

Une femme enceinte (11 semaines d'aménorrhée), récemment immigrée, a été pendant plusieurs heures en contact avec un petit garçon qui a développé le lendemain une éruption fébrile évoquant une rubéole. Cette femme consulte immédiatement son médecin traitant. Elle n'a pas de notion d'une vaccination antérieure. La sérologie rubéole pratiquée le jour même est positive (présence d'IgG) selon les normes validées du laboratoire. Que peut-on en conclure concernant le risque de rubéole congénitale liée à l'exposition décrite (indiquez la ou les réponse(s) juste(s)) ?

Proposition A

un dosage des IgM rubéoliques sur le même sérum de la patiente est nécessaire avant toute interprétation

Proposition B

une sérologie rubéolique sur un deuxième sérum de la patiente est nécessaire avant toute interprétation

Proposition C

la patiente est protégée contre l'infection rubéolique

Proposition D

la patiente présente les signes biologiques d'une primo-infection rubéolique

Proposition E

il est utile de faire d'autres examens à la suite de l'exposition actuelle

Question 101 - Question à choix multiple

Quelle(s) est(sont) la(les) proposition(s) juste(s) concernant la conduite à tenir en cas d'accident d'exposition au sang par piqûre avec une aiguille ?

Proposition A

Faire saigner la plaie

Proposition B

Nettoyer la plaie à l'eau courante

Proposition C

Utilisation de solution hydro-alcoolique

Proposition D

Désinfection au dakin

Proposition E

Consultation auprès d'un médecin référent pour discuter la mise en place d'un traitement antirétroviral dans le mois qui suit

Question 102 - Question à choix multiple

Devant une adénopathie axillaire, unilatérale, fistulisée, évoluant depuis trois semaines chez une femme de 55 ans, quelle(s) cause(s) parmi les suivantes vous paraî(ssen)t compatible(s) avec ce diagnostic ?

Proposition A

Syphilis

Proposition B

Cancer du sein

Proposition C

Primo infection à *Toxoplasma gondii*

Proposition D

Maladie des griffes du chat

Proposition E

Tuberculose

Question 103 - Question à choix multiple

Quel(s) est(sont) le(les) mécanisme(s) intervenant au cours du syndrome mononucléosique ?

Proposition A

Prolifération des polynucléaires neutrophiles

Proposition B

Activation de la réponse immunitaire lymphocytaire en réponse à un agent infectieux en général viral

Proposition C

Prolifération monoclonale d'une lignée lymphocytaire

Proposition D

Prolifération des cellules macrophagiques présentatrices d'antigène

Proposition E

Activation des lymphocytes T

Question 104 - Question à choix multiple

Quelle(s) est (sont), parmi la ou les proposition(s) suivante(s) concernant le tabagisme, celle(s) qui est(sont) erronée(s) ?

Proposition A

le conseil minimal comporte 5 questions

Proposition B

le test de Fagerström évalue la dépendance pharmacologique à la nicotine

Proposition C

on considère que le tabac tue 70 000 à 80 000 personnes par an en France

Proposition D

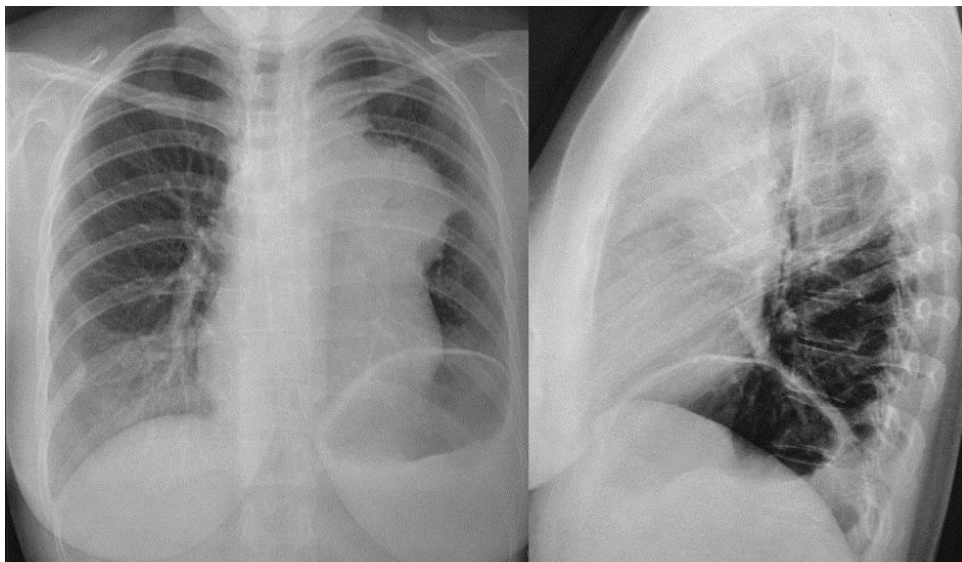
le tabagisme passif est un facteur causal dans les morts subites du nourrisson

Proposition E

le tabac au cours de la grossesse augmente le risque de faible poids de naissance

Question 105 - Question à choix multiple

Une jeune femme de 28 ans, non fumeuse, a fait l'objet d'une radiographie de thorax dans le cadre du bilan d'une altération de l'état général associée à une dyspnée et une dysphonie. Quelle(s) est(sont), la(les) proposition(s) juste(s) parmi les propositions suivantes ?



Proposition A

atélectasie lobaire inférieure gauche

Proposition B

comblement de la fenêtre aorto-pulmonaire

Proposition C

masse médiastinale antérieure

Proposition D

probable paralysie phrénique

Proposition E

probable paralysie récurrentielle

Question 106 - Question à choix multiple

Quelles sont les réponses justes concernant cette exploration fonctionnelle respiratoire ?

	Meilleur Test avant BD			Meilleur Test après BD		Dif. Pré	Dif. Pré%
	Norme	Mes.	%Norme	Mes.	%Norme		
CV(L)	4,79	5,42	113	5,73	120	0,31	6
VT(L)	---	1,49	---	1,36	---	-0,13	-9
VRI(L)	---	1,78	---	2,46	---	0,68	38
VRE(L)	---	2,15	---	1,92	---	-0,24	-11
CI(L)	---	3,27	---	3,82	---	0,55	17
VEMs/CVF(%)	79	58	73	63	80	5	9
VEMs/CV(%)	79	56	72	61	78	5	8
CVF(L)	4,60	5,30	115	5,57	121	0,27	5
VEMs(L)	3,72	3,05	82	3,50	94	0,44	14

Proposition A

rapport VEMS/CVF post broncho-dilatation à 63

Proposition B

rapport VEMS/CVF pré-bronchodilatation à 73

Proposition C

trouble ventilatoire restrictif

Proposition D

trouble ventilatoire obstructif complètement réversible

Proposition E

trouble ventilatoire obstructif significativement réversible

Question 107 - Question à choix multiple

Au cours de la sarcoïdose, l'analyse histologique des adénopathies hilaires montre classiquement des granulomes épithélioïdes et giganto-cellulaires. Parmi les affections suivantes la(es)quelle(s) peut(vent) montrer un aspect similaire ?

Proposition A

asthme

Proposition B

déficit immunitaire commun variable

Proposition C

lymphome

Proposition D

sclérodermie

Proposition E

silicose

Question 108 - Question à choix multiple

Vous réalisez des gaz du sang en air ambiant à un homme de 68 ans qui se présente aux urgences pour majoration de sa dyspnée. Les résultats sont les suivants :

PaO₂ : 58 mmHg, PaCO₂ : 64 mmHg, pH : 7,35, HCO₃⁻ : 35,3 mmol/L.

Quel(s) est(sont) le (les) mécanisme(s) de l'hypoxémie ?

Proposition A

shunt intra-cardiaque

Proposition B

trouble de diffusion alvéolo-capillaire

Proposition C

hypoventilation alvéolaire

Proposition D

effet shunt

Proposition E

shunt intra-hépatique

Question 109 - Question à choix multiple

Concernant la coupe de scanner ci-dessous, quelle(s) est (sont) la (les) affirmation(s) exacte(s) ?



Proposition A

il existe une masse sous-carénaire

Proposition B

il existe une masse dans le médiastin moyen

Proposition C

vous demandez en première intention une ponction trans-pariétale à l'aiguille pour obtenir un diagnostic de certitude

Proposition D

vous évoquez le diagnostic de tumeur germinale

Proposition E

vous évoquez le diagnostic de tumeur neurogène

Question 110 - Question à choix multiple

Parmi les personnes suivantes, laquelle(lesquelles) peut(peuvent) être un(des) destinataire(s) direct(s) de la cause du décès pour un patient ?

Proposition A

Ses ayants droit, sauf refus exprimé par le patient avant sa mort

Proposition B

Le notaire du patient

Proposition C

L'avocat désigné par les ayants droits du patient

Proposition D

Le médecin traitant du patient

Proposition E

Le médecin mandaté par la compagnie d'assurance décès

Question 111 - Question à choix multiple

Quelle(s) est(sont) la(les) circonstance(s) qui doit(doivent) conduire le médecin à cocher la case obstacle médico-légal sur un certificat de décès :

Proposition A

Mort subite de l'adulte jeune

Proposition B

Suicide par pendaison

Proposition C

Accident de la voie publique

Proposition D

Mort naturelle attendue à l'hôpital

Proposition E

Mort subite de l'enfant

Question 112 - Question à choix multiple

Concernant les échanges d'informations médicales, quelle(s) est(sont) la(les) réponse(s) exacte(s) ?

Proposition A

Les médecins doivent s'assurer du respect du secret professionnel par leurs collaborateurs non médecins : secrétaires et infirmiers

Proposition B

Le partage d'informations médicales entre professionnels de santé est limité aux informations concernant le diagnostic

Proposition C

Des médecins traitants peuvent s'échanger des informations concernant un patient qu'ils soignent en commun sauf si ce dernier s'y oppose

Proposition D

La transmission d'informations médicales entre médecins peut conduire à des poursuites pour non-respect du secret médical

Proposition E

Un médecin ne peut délivrer des informations médicales concernant un patient qu'à un autre professionnel de santé

Question 113 - Question à choix multiple

Parmi les propositions suivantes, laquelle (ou lesquelles) relève(nt) des missions de la Haute Autorité de Santé (HAS) ?

Proposition A

La certification des établissements de santé

Proposition B

L'élaboration de recommandations pour la pratique clinique

Proposition C

Recueillir et suivre les événements indésirables des médicaments et des produits de santé

Proposition D

Donner l'autorisation pour la mise en place d'un essai thérapeutique randomisé de phase III

Proposition E

La gestion des indicateurs pour l'amélioration de la qualité et de la sécurité des soins (IPAQSS)

Question 114 - Question à choix multiple

Parmi les personnes suivantes, laquelle (lesquelles) peut (peuvent) être investigateur(s) dans une étude de recherche clinique ?

Proposition A

Un médecin généraliste

Proposition B

Un interne en médecine dans le cadre de sa thèse

Proposition C

Un médecin de santé publique

Proposition D

Une sage-femme dans le cadre de son mémoire de fin d'études

Proposition E

Un pharmacien

Question 115 - Question à choix multiple

A propos du programme national d'indicateurs pour l'amélioration de la qualité et de la sécurité des soins (IPAQSS), parmi les propositions suivantes, laquelle (ou lesquelles) est (sont) exacte(s) ?

Proposition A

Il est géré par la Haute Autorité de Santé (HAS)

Proposition B

Il repose sur des indicateurs qui sont renseignés par les établissements

Proposition C

L'un des indicateurs recueillis porte sur la tenue du dossier du patient

Proposition D

Il inclut le tableau de bord des infections nosocomiales

Proposition E

Les indicateurs recueillis par les établissements dans le cadre de ce programme sont confidentiels

Question 116 - Question à choix multiple

Parmi les mesures suivantes, laquelle ou lesquelles constituent une mesure de prévention secondaire en cancérologie ?

Proposition A

Proposer la vaccination contre l'hépatite B chez tous les enfants

Proposition B

Proposer une recherche de sang dans les selles régulièrement, à partir de l'âge de 50 ans

Proposition C

Réaliser une mammographie régulièrement, à partir de 50 ans

Proposition D

Réaliser régulièrement un frottis cervico-vaginal

Proposition E

Promouvoir le sevrage tabagique

Question 117 - Question à choix multiple

Parmi les champs de responsabilité suivants, lequel (ou lesquels) est (sont) couvert(s) par les Agences Régionales de Santé (ARS) ?

Proposition A

La sécurité sanitaire à l'échelon régional

Proposition B

L'autorisation d'exercice des praticiens libéraux

Proposition C

L'organisation de l'offre de soins en fonction des besoins de la population

Proposition D

Les actions de prévention menées dans la région

Proposition E

La protection maternelle et infantile

Question 118 - Question à choix multiple

Vérapamil (Isoptine®) et diltiazem (Bitildiem®) :

Proposition A

sont des freinateurs au niveau du noeud atrio-ventriculaire

Proposition B

sont des freinateurs du noeud atrial

Proposition C

ont pour effet digestif habituel la diarrhée

Proposition D

peuvent provoquer un oedème des membres inférieurs

Proposition E

sont inotropes indifférents

Question 119 - Question à choix multiple

Les anticoagulants anti Xa directs :

Proposition A

ont un effet anticoagulant significatif à partir d'environ 12 h après la prise

Proposition B

ne s'accumulent pas en cas d'insuffisance rénale

Proposition C

sont indiqués chez les porteurs de prothèses valvulaires mécaniques en FA

Proposition D

ont moins d'interactions médicamenteuses que les AVK

Proposition E

nécessitent la réalisation régulière d'un dosage de l'activité anti Xa

Question 120 - Question à choix multiple

Les diurétiques thiazidiques :

Proposition A

Peuvent être utilisés dans l'insuffisance cardiaque

Proposition B

Peuvent augmenter l'uricémie

Proposition C

Peuvent diminuer la calcémie

Proposition D

Peuvent provoquer une gynécomastie

Proposition E

Ont un effet brutal et rapide sur la diurèse

--- Fin de copie ---