

Epreuve de QI Mardi du 19/06/2018

Question 1 - Question à choix multiple

Devant un exanthème roséoliforme fébrile de l'enfant, les principales étiologies sont (une ou plusieurs réponses exactes):

Proposition A

un exanthème subit

Proposition B

un mégalérythème épidémique

Proposition C

une rubéole

Proposition D

une mononucléose infectieuse

Proposition E

un syndrome de Kawasaki

Question 2 - Question à choix multiple

A propos de l'insuffisance cardiaque, quelle(s) est (sont) la (les) proposition(s) vraie(s) ?

Proposition A

l'auscultation cardiaque peut mettre en évidence un éclat du B2 au foyer aortique en cas d'hypertension artérielle pulmonaire

Proposition B

l'auscultation cardiaque peut mettre en évidence un souffle d'insuffisance mitrale liée à la dilatation de l'anneau mitral

Proposition C

la turgescence jugulaire constitue un signe périphérique d'insuffisance cardiaque gauche

Proposition D

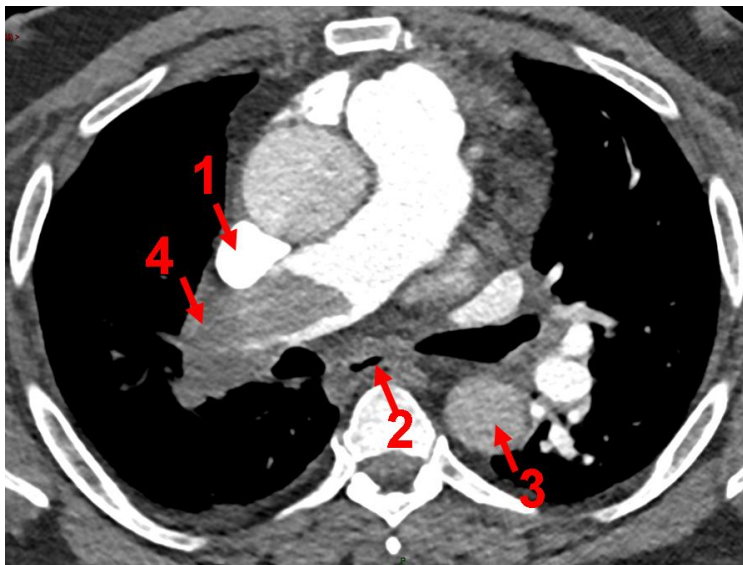
les œdèmes périphériques sont mous, bleus et douloureux

Proposition E

les râles crépitants ou sous-crépitations sont souvent bilatéraux

Question 3 - Question à choix multiple

Une patiente de 70 ans se présente aux urgences pour douleurs thoraciques et dyspnée. Donnez la ou les propositions exactes :



Proposition A

1 correspond à l'aorte ascendante

Proposition B

2 correspond à l'oesophage

Proposition C

3 correspond à l'aorte descendante

Proposition D

4 correspond à une embolie pulmonaire dans l'artère pulmonaire gauche

Proposition E

4 correspond à une dissection de l'artère pulmonaire

Question 4 - Question à choix multiple

Quelle(s) est (sont) la (les) réponse(s) vraie(s) concernant la prise en charge des bronchectasies diffuses chez l'adulte (en dehors d'un contexte de mucoviscidose) responsables d'épisodes infectieux à répétition ?

Proposition A

Drainage bronchique quotidien

Proposition B

Corticothérapie systémique

Proposition C

Lobectomie pulmonaire

Proposition D

Cure d'antibiothérapie trimestrielle systématique

Proposition E

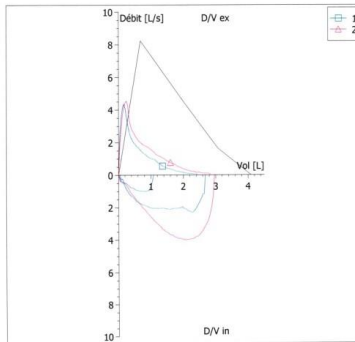
Traitement anti-inflammatoire par fluoroquinolone

Question 5 - Question à choix multiple

Vous voyez en consultation, en hiver, un homme de 70 ans. Il présente une dyspnée de stade I de la mMRC associée à une toux chronique sans expectoration. Il présente un tabagisme de l'ordre de 25 paquets-années toujours poursuivi. Il raconte la notion d'un asthme dans la petite enfance et souffre depuis longtemps d'une rhinite saisonnière aux pollens de graminées. Il n'a pas d'autres antécédents. Son auscultation pulmonaire, le jour où vous le voyez, est normale. Il réalise des explorations fonctionnelles respiratoires (EFR).

COURBES DEBIT-VOLUME

Substance		Pré	Théo	%Théo	POST ventoline	D%Pos
CVF	[L]	2.44	4.09	59.6	2.83	16.1
VEMS	[L]	1.34	3.24	41.4	1.60	19.0
VEMS/CVL	[%]	38	77	49.8		
VEMS/CVF	[%]		55		56	2.5
DEP	[L/s]	4.33	8.24	52.6	4.52	4.3
DEM 75	[L/s]	1.60	7.26	22.0	1.89	18.4
DEM 50	[L/s]	0.71	4.38	16.2	0.91	27.5
DEM 25	[L/s]	0.21	1.64	12.8	0.23	9.5
DEMM 25/75	[L/s]	0.53	3.52	14.9	0.64	22.7



Donnez la ou les réponse(s) juste(s).

Proposition A

compte-tenu de ces EFR, le patient doit être hospitalisé

Proposition B

il faut réaliser un test d'hyperréactivité bronchique à la méthacholine

Proposition C

l'histoire clinique et les EFR sont compatibles avec un asthme

Proposition D

l'histoire clinique et les EFR sont compatibles avec une BPCO

Proposition E

un traitement ne pourra être mis en place qu'une fois le tabagisme définitivement arrêté

Question 6 - Question à choix multiple

Une patiente de 58 ans vient aux urgences de votre hôpital pour l'expectoration de deux verres de sang rouge lors d'un effort de toux. Elle n'avait jamais craché de sang. Elle est sous aspirine à visée anti-agrégante pour une coronaropathie. Son examen clinique est normal ; sa pression artérielle est à 132 /79 mmHg. La fréquence cardiaque est à 80/mn. La radiographie pulmonaire ne montre pas d'anomalie.

Donnez la ou les réponse(s) juste(s)

Proposition A

vous hospitalisez la patiente

Proposition B

vous mettez en place un remplissage vasculaire

Proposition C

vous prescrivez un agent vasoconstricteur par voie intraveineuse type telipressine

Proposition D

vous prescrivez une tomodensitométrie thoracique injectée avec acquisition au temps artériel après vérification d'absence de contre-indication

Proposition E

vous rassurez la patiente et lui expliquez qu'il est normal de saigner sous anti-agrégants

Question 7 - Question à choix multiple

Une femme de 70 ans consulte pour des lésions cutanées non prurigineuses apparues il y a plusieurs jours, localisées sur le haut du dos (photo 1), dans le cuir chevelu et dans les plis axillaires. Elle se plaint depuis plusieurs mois de lésions buccales douloureuses gênant l'alimentation (photo 2). Le signe de Nikolsky est positif. On note dans ses antécédents une hypertension artérielle traitée par lercanidipine depuis 2 ans et une goutte traitée par allopurinol depuis 1 an.



Quel diagnostic évoquez-vous ?

Proposition A

Pemphigus vulgaire

Proposition B

Pemphigoïde bulleuse

Proposition C

Syndrome de Stevens-Johnson

Proposition D

Erythème polymorphe

Proposition E

Erythème pigmenté fixe

Question 8 - Question à choix multiple

Vous voyez en consultation un homme de 65 ans pour une dyspnée isolée de stade II de la classification mMRC. Il est diabétique traité par metformine. Il est par ailleurs traité pour une hypertension par un antagoniste de l'angiotensine II. Il a un tabagisme évalué à 20 paquets année arrêté il y a 10 ans. On ne lui connaît aucune autre exposition environnementale et notamment professionnelle.

L'examen clinique trouve des crépitations aux deux bases à l'auscultation. Le reste de l'examen est normal. L'ionogramme sanguin est normal. La numération formule sanguine est normale. Le bilan auto-immun est normal. Vous disposez d'un scanner thoracique et d'épreuves fonctionnelles respiratoires (joints).

VOLUMES PULMONAIRES

Substance		Mesuré	Théo	Limite	%Théo
CVL	[L]	2.87	3.87	2.95	74
VGT	[L]	2.44	3.70	2.71	66
VR Pleth	[L]	1.37	2.76	2.08	50
CPT	[L]	4.24	6.90	5.75	61
VR/CPT	[%]	32	44	35	73

COURBES DEBIT-VOLUMES

CVF	[L]	2.84	3.74	2.74	76
VEMS	[L]	2.47	2.80	1.97	88
VEMS/CVL	[%]	86	73	62	117
VEMS/CVF	[%]	87			



Parmi les propositions suivantes quel diagnostic vous paraît le plus vraisemblable ?

Proposition A

emphysème

Proposition B

fibrose pulmonaire idiopathique

Proposition C

insuffisance cardiaque

Proposition D

mucoviscidose

Proposition E

pneumopathie médicamenteuse

Question 9 - Question à choix multiple

Une femme de 35 ans présente depuis une semaine de la fièvre à 38,5°C, des arthralgies des genoux et des chevilles et une éruption sur les jambes (photo).

Parmi les propositions suivantes, quel(s) diagnostic(s) retenez-vous ?



Proposition A

érythème polymorphe

Proposition B

érysipèle

Proposition C

érythème noueux

Proposition D

érythème pigmenté fixe

Proposition E

purpura rhumatoïde

Question 10 - Question à choix multiple

Une jeune fille de 17 ans consulte pour des lésions douloureuses des commissures labiales apparues 2 semaines auparavant, qui ne guérissent pas sous dermocorticoïdes. Le reste de l'examen est normal.



Parmi les propositions suivantes, quel est le diagnostic le plus probable ?

Proposition A

candidose

Proposition B

herpès

Proposition C

syphilis

Proposition D

dermatophytie

Proposition E

impetigo

Question 11 - Question à choix multiple

Un patient de 55 ans présentant un hyperlymphocytose à 25 G/L sans cytopénie vous est adressé avec un diagnostic de leucémie lymphoïde chronique sur l'immunophénotypage lymphocytaire. A l'examen clinique, le patient est en excellent état général et il existe une polyadénopathie de 1,5 à 2 cm de diamètre dans toutes les aires ganglionnaires. Quel examen est nécessaire à ce stade ? (une seule réponse)

Proposition A

aucun

Proposition B

un TEP-scanner

Proposition C

une échocardiographie

Proposition D

un myélogramme

Proposition E

une scintigraphie osseuse

Question 12 - Question à choix multiple

Un homme de 25 ans vous consulte en raison de douleurs abdominales. L'examen est normal en dehors d'une rate palpable en fin d'inspiration. L'hémogramme montre : leucocytes 14 G/L, PNN 8 G/L, myélocytes 1 G/L, métamyélocytes 1 G/L, monocytes 1 G/L, lymphocytes 3 G/L, plaquettes 510 G/L. Vous suspectez une leucémie myéloïde chronique. Quels examens biologiques prescrivez-vous pour confirmer votre hypothèse diagnostique ? (une ou plusieurs réponses possibles)

Proposition A

immunophénotypage leucocytaire sur sang

Proposition B

recherche de corps de Jolly au frottis

Proposition C

recherche du transcrit BCR-ABL

Proposition D

recherche d'ombres de Gumprecht

Proposition E

recherche d'une mutation de JAK2

Question 13 - Question à choix multiple

Parmi les affirmations suivantes concernant les ostéopathies fragilisantes, laquelle (lesquelles) est (sont) exacte(s) ?

Proposition A

L'hyperparathyroïdie primitive touche préférentiellement l'os cortical

Proposition B

Le traitement de l'hypothyroïdie augmente le risque de fracture ostéoporotique

Proposition C

L'ostéoporose cortisonique touche principalement l'os cortical

Proposition D

La carence estrogénique est responsable d'une hyperactivité ostéoclastique

Proposition E

Le traitement par biphosphonate augmente l'activité des ostéoblastes

Question 14 - Question à choix multiple

Une femme de 50 ans arrive aux urgences pour malaise. Elle n'a pas d'antécédent particulier mais décrit une fatigue rapidement apparue. L'examen clinique est normal en dehors d'un subictère conjonctival. L'hémogramme montre Hémoglobine 90 g/L, Hématies 2,7 T/L, Hématocrite 27 %, VGM 102 fl, CCMH 33 g/dl, Leucocytes 8 G/L, Polynucléaires neutrophiles 5 G/L, Lymphocytes 2,3 G/L, Monocytes 0,7 G/L.

Quels examens biologiques vous semblent pertinents à prescrire en première intention ?(une ou plusieurs réponses possibles)

Proposition A

Protéine C Réactive (CRP)

Proposition B

Fer sérique

Proposition C

Electrophorèse des protéides sériques

Proposition D

Réticulocytes

Proposition E

LDH

Question 15 - Question à choix multiple

Parmi les agents infectieux suivants, le(s)quel(s) est(sont) responsable(s) d'endocardite à hémocultures négatives ?

Proposition A

Mycobacterium tuberculosis

Proposition B

Bartonella

Proposition C

Streptococcus pyogenes

Proposition D

Coxiella burnetii

Proposition E

Tropheryma whipplei

Question 16 - Question à choix multiple

Parmi les maladies infectieuses suivantes, la(es)quelle(s) est(sont) à déclaration obligatoire en France ?

Proposition A

Rubéole

Proposition B

Peste

Proposition C

Tuberculose

Proposition D

Légionellose

Proposition E

Pneumococcie invasive

Question 17 - Question à choix multiple

Chez un patient traité depuis 2 jours pour une embolie pulmonaire proximale par héparine non fractionnée, le TCA ratio est à 6 et l'activité anti-Xa est mesurée au pic d'activité à 1,2 UI/ml, en absence de saignement, quelle(s) mesure(s) adoptez-vous immédiatement ? (une ou plusieurs réponses possibles)

Proposition A

apport de vitamine K

Proposition B

perfusion de culot concentré plaquettaire

Proposition C

perfusion de protamine

Proposition D

arrêt puis adaptation posologique

Proposition E

introduction des AVK

Question 18 - Question à choix multiple

Un homme de 62 ans sans antécédent médical présente un hématome profond spontané du muscle psoas . La NFS montre une hémoglobine à 90 g/L et des plaquettes à 170 G/L. Son bilan d'hémostase est le suivant : TCA ratio à 2,1, TP à 78% et fibrinogène à 3,1g/L. Le mélange du plasma du patient avec un plasma normal ne permet pas de corriger le TCA (indice de Rosner à 28 pour une normale < 15). Le dosage des facteurs de la voie endogène révèle un facteur VIII à 4%. Quelle(s) hypothèse(s) diagnostique(s) retenir-vous ? (une ou plusieurs réponses possibles)

Proposition A

La présence d'un anticoagulant de type lupique

Proposition B

Une hémophilie A constitutionnelle

Proposition C

La présence d'un anticorps anti facteur VIII

Proposition D

Une maladie de Willebrand de type 1

Proposition E

Une hémophilie B acquise

Question 19 - Question à choix multiple

Une patiente est amenée inconsciente par les pompiers aux urgences dans les suites d'un accident de la voie publique. Elle présente un polytraumatisme pour lequel sont réalisés en urgence un scanner cérébral et thoraco-abdomino-pelvien. Elle présente une fracture de rate qui nécessite une intervention chirurgicale. A son arrivée, son mari vous apprend qu'elle est enceinte d'environ 8 semaines d'aménorrhée. La dose d'irradiation reçue est de 10 mGy. Quel(s) est(sont) le(s) risque(s) lié(s) à l'accident et à la prise en charge ?

Proposition A

Retard de développement

Proposition B

Malformation cérébrale

Proposition C

Avortement

Proposition D

Retard de croissance

Proposition E

Hématome rétro-placentaire

Question 20 - Question à choix multiple

Une patiente se présente à votre cabinet pour une consultation préconceptionnelle. Elle est âgée de 32 ans, nulligeste. Elle est suivie depuis un an pour une hypertension artérielle bien équilibrée sous perindopril, un comprimé par jour. Elle bénéficie d'une contraception oestro-progestative qu'elle envisage d'arrêter à la fin de sa plaquette. Elle pèse 81 kg pour une taille d'1m68. Elle consomme 5 cigarettes par jour mais aimerait arrêter.

Que prévoyez-vous à l'issue de la consultation ? (Une ou plusieurs réponses exactes)

Proposition A

Sérologie de la rubéole

Proposition B

Aide au sevrage tabagique par substituts nicotiques

Proposition C

Frottis cervico-utérin si ce dernier date de plus de un an

Proposition D

Prescription de folates à la dose de 5 mg/jour

Proposition E

Arrêt du traitement par perindopril et relai par un autre antihypertenseur

Question 21 - Question à choix multiple

Une femme de 28 ans consulte pour la palpation d'une tuméfaction dans le quadrant supéro-externe du sein droit. Elle est inquiète car sa mère et sa tante maternelle ont eu un cancer du sein à 55 et 60 ans respectivement. A l'examen clinique, vous palpez une tuméfaction ronde et régulière de 15 mm, non adhérente aux plans profond et superficiel. Il n'y a pas d'inflammation ni de rétraction cutanée en regard. Aucune adénopathie suspecte n'est palpée dans les aires ganglionnaires axillaire et sus-claviculaire.

Quel(s) examen(s) doit(doivent) être demandé(s) en première intention ?

Proposition A

Une échographie mammaire

Proposition B

Une radiographie pulmonaire

Proposition C

Un dosage du CA 15-3

Proposition D

Une IRM mammaire

Proposition E

Une mammographie

Question 22 - Question à choix multiple

Une femme de 38 ans consulte 3 mois après son troisième accouchement pour une demande de contraception. Elle a eu une césarienne alors que ses deux premiers accouchements avaient eu lieu par voie vaginale. Elle vient d'arrêter l'allaitement de son enfant car elle doit reprendre son activité professionnelle. Dans ses antécédents, elle rapporte une perforation utérine lors de la pose d'un dispositif intra utérin il y a 7 ans, une phlébite sous plâtre il y a 10 ans et un traitement par laser cervical il y a 4 ans pour une dysplasie cervicale liée à une infection à papillomavirus humain. Elle ne fume pas mais « vapote » de temps en temps. Le dernier frottis cervico-utérin, réalisé en début de grossesse, était normal. Quel(s) moyen(s) contraceptif(s) est(ont) envisageable(s) pour cette femme ?

Proposition A

Dispositif intra-utérin au lévonorgestrel

Proposition B

Dispositif intra-utérin au cuivre

Proposition C

Dispositif transdermique libérant du norelgestromine et de l'éthinylestradiol

Proposition D

Stérilisation tubaire par coelioscopie

Proposition E

Dispositif sous-cutané libérant de l'étonogestrel

Question 23 - Question à choix multiple

Devant une suspicion de corps étranger intra-oculaire métallique quel(s) examen(s) proposez-vous en urgence ?

Proposition A

un scanner orbitaire

Proposition B

une IRM

Proposition C

une radiographie de l'orbite

Proposition D

une angiographie à la fluorescéine

Proposition E

une mesure de la pression intra oculaire

Question 24 - Question à choix multiple

Quelle(s) est(sont) la(les) proposition(s) exacte(s) concernant l'interruption volontaire de grossesse (IVG) en France ?

Proposition A

Une femme sous tutelle peut demander une IVG

Proposition B

Une femme peut demander un anonymat complet pour la réalisation d'une IVG

Proposition C

La pose d'un stérilet est contre-indiquée dans les suites immédiates d'une IVG chirurgicale

Proposition D

Les prostaglandines ne peuvent pas être utilisées en cas de porphyrie héréditaire

Proposition E

Un entretien psychosocial doit systématiquement être effectué avant la réalisation de l'IVG

Question 25 - Question à choix multiple

Un chalazion :

Proposition A

Est une infection d'un follicule pilo-sébacé des paupières

Proposition B

Est un granulome de résorption d'une glande de Meibomius des paupières

Proposition C

Se traite par des corticostéroïdes en pommade

Proposition D

Se traite par des antibiotiques par voie générale

Proposition E

Peut nécessiter une incision chirurgicale

Question 26 - Question à choix multiple

Quelles sont les étiologies possibles d'une baisse d'acuité visuelle associée à une rougeur oculaire (plusieurs réponses exactes) ?

Proposition A

Crise de glaucome aigu par fermeture de l'angle

Proposition B

Uvéite antérieure

Proposition C

Occlusion de l'artère centrale de la rétine

Proposition D

Glaucome néovasculaire

Proposition E

Vascularite rétinienne

Question 27 - Question à choix multiple

En cas de myopie (une ou plusieurs réponses exactes) :

Proposition A

Le système optique formé par l'œil est trop convergent

Proposition B

La vision de loin est meilleure que la vision de près sans correction

Proposition C

Les rayons lumineux focalisent en avant de la rétine

Proposition D

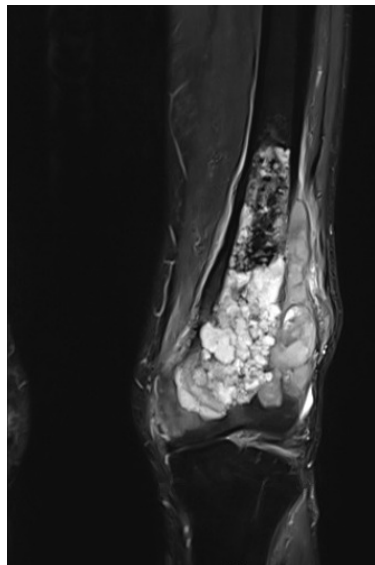
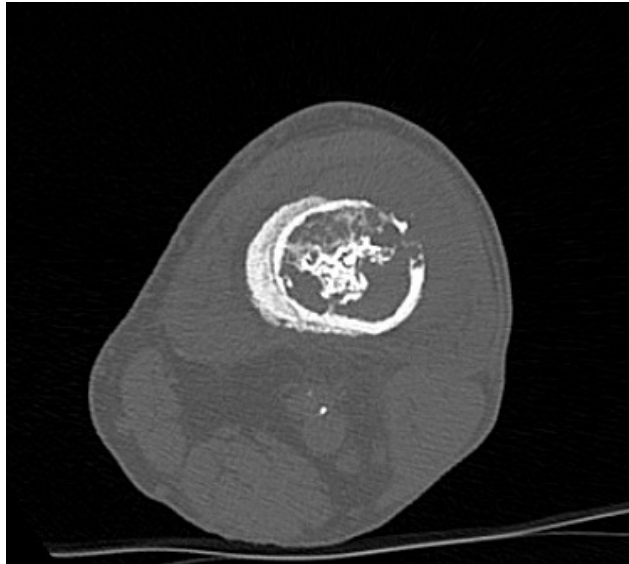
Un verre divergent peut être utilisé pour la correction

Proposition E

Le risque de décollement de rétine peut être augmenté

Question 28 - Question à choix multiple

Un patient âgé de 75 ans présente des douleurs du genou gauche depuis plusieurs mois. A l'interrogatoire, ces douleurs sont également présentes la nuit. Le patient se lève 3 fois par nuit pour uriner. A l'examen clinique, le genou paraît augmenté de volume par rapport au côté opposé. Il y a une amyotrophie de la cuisse gauche. Des radiographies simples ont été pratiquées retrouvant un aspect ostéolytique. Le patient vous rapporte une TDM et une IRM du genou gauche.



Quelle(s) est(sont) la(les) proposition(s) vraie(s) ?

Proposition A

Une localisation secondaire d'origine prostatique a typiquement un aspect ostéolytique sur la radiographie et le scanner

Proposition B

L'aspect de la corticale est évocateur d'une lésion maligne

Proposition C

Il existe des appositions périostées

Proposition D

Il existe un envahissement des parties molles

Proposition E

Sur le plan osseux, cette lésion reste confinée à la métaphyse

Question 29 - Question à choix multiple

Vous prenez en charge une patiente de 83 ans, bien entourée, à J2 d'une arthroplastie de genou. Les drains de redon ont été retirés sans problème. Elle présente un genou augmenté de volume, très œdématié et inflammatoire. La cicatrice est belle, non inflammatoire. Quelle(s) est (sont) la(les) proposition(s) exacte(s) ?

Proposition A

Une prise en charge en ambulatoire est possible

Proposition B

Les techniques d'électrothérapie pratiquées par le kinésithérapeute auront pour objectif de diminuer l'œdème

Proposition C

La prescription de canne anglaise pourrait être faite par le kinésithérapeute libéral après la sortie de l'hôpital

Proposition D

Votre prescription de kinésithérapie devra obligatoirement mentionner les techniques de kinésithérapie à employer

Proposition E

L'adaptation du domicile devra se faire après rédaction d'un dossier auprès de la MDPH (maison départementale des personnes handicapées)

Question 30 - Question à choix multiple

Vous prenez en charge un patient de 32 ans, informaticien, dont le tabagisme est évalué à 15 paquets/année, sans antécédent médical ou chirurgical, victime d'un accident de la route responsable d'une lésion médullaire sévère par fracture cervicale C5 ostéosynthésée par voie antérieure le 30 avril 2018. Le sevrage de la ventilation mécanique ayant été difficile, il a été trachéotomisé le 21 mai 2018 après intubation oro-trachéale. Le sevrage a ensuite été réalisé le 29 mai. A son arrivée, il est eupnéique. Il présente une escarre du trochanter droit, stade 4 avec une perte de substance jusqu'à l'os. Le fond de l'escarre est fibrineux et les sécrétions purulentes sont très abondantes sans signe cutané inflammatoire. Quelle(s) est (sont) la(les) proposition(s) exacte(s) ?

Proposition A

La sténose trachéale est une complication de l'intubation oro-trachéale prolongée

Proposition B

Vous privilégiez pour le traitement de cette escarre une association antiseptiques locaux et pansements secs.

Proposition C

La présence de cette escarre contre indique la mise au fauteuil

Proposition D

La lésion étant de niveau médullaire C6 vous vous attendez à une anesthésie à partir du bord latéral de l'avant-bras en position anatomique

Proposition E

La demande d'affection longue durée peut être réalisée par le médecin traitant

Question 31 - Question à choix multiple

Un patient âgé de 70 ans fait une chute dans les escaliers. Il présente un traumatisme de la cheville droite. Au vu des radiographies suivantes quel(les) (est)sont la(es) proposition(s) vraie(s) :



Proposition A

le ligament collatéral latéral est probablement rompu

Proposition B

les rapports tibio-taliens sont normaux

Proposition C

le ligament tibio-fibulaire distal est probablement intact

Proposition D

il existe une fracture supra syndesmotique de la malléole latérale

Proposition E

il existe un risque de souffrance cutanée majeur sur le versant médial de la cheville

Question 32 - Question à choix multiple

Vous prescrivez une orthèse articulée de genou de série à un de vos patients atteint d'une entorse de genou. Cochez le(les) principe(s) de prescription(s) juste(s) pour ce type de dispositif médical :

Proposition A

Il est prescrit sur une ordonnance simple

Proposition B

Il est prescrit sur un formulaire grand appareillage

Proposition C

Il est remboursé à 100% de son prix d'achat

Proposition D

Il peut être prescrit par tous les spécialistes

Proposition E

Il peut être prescrit par un kinésithérapeute

Question 33 - Question à choix multiple

Concernant le syndrome du canal carpien, quelle(s) est(sont) la(les) proposition(s) vraie(s) ?

Proposition A

Il est le plus souvent idiopathique

Proposition B

Il est plus fréquent au cours de la grossesse

Proposition C

L'électromyogramme est indispensable au diagnostic

Proposition D

Il pourra entraîner un déficit du long fléchisseur du pouce

Proposition E

Il pourra entraîner une abolition du réflexe stylo-radial

Question 34 - Question à choix multiple

Concernant l'arthrose du genou, quelle(s) est(sont) la(les) réponse(s) vraie(s) ?

Proposition A

La ponction articulaire est indispensable au diagnostic

Proposition B

Un genu varum prédispose à la gonarthrose fémoro-tibiale médiale

Proposition C

Les infiltrations par viscosupplémentation sont indiquées dans les poussées avec épanchement

Proposition D

L'indication chirurgicale dépend de l'importance du pincement articulaire

Proposition E

L'efficacité des infiltrations de corticoïdes est limitée dans le temps

Question 35 - Question à choix multiple

Vous examinez une cheville. Quelle(s) caractéristique(s) liée(s) à la structure anatomique montrée par le doigt est (sont) juste(s) ?



Proposition A

Il s'agit du tendon du muscle extenseur des orteils

Proposition B

Il s'agit du tendon du muscle fibulaire superficiel

Proposition C

Il s'agit du tendon du muscle tibial antérieur

Proposition D

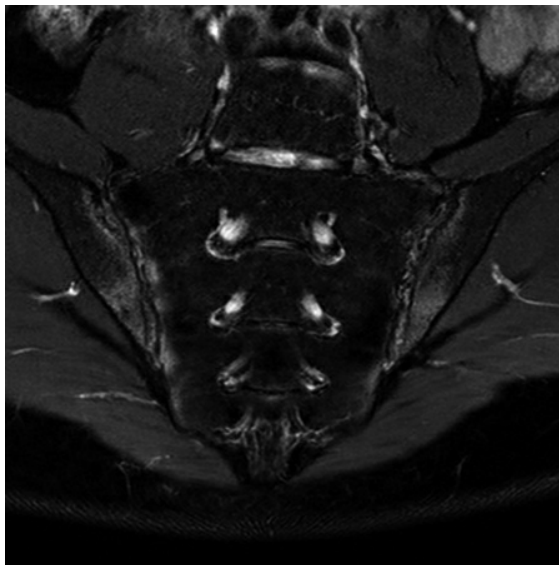
le muscle correspondant est innervé par le nerf fibulaire profond

Proposition E

le muscle correspondant est innervé par les racines L4 et L5

Question 36 - Question à choix multiple

Un jeune patient de 34 ans vient vous consulter pour des douleurs lombaires inflammatoires apparues depuis 6 mois. Vous suspectez une spondyloarthrite et vous lui avez prescrit une IRM des articulations sacroiliaques. Quelle(s) est (sont) la(les) proposition(s) exacte(s) concernant l'IRM qu'il vous apporte ?



Proposition A

Il s'agit d'une séquence pondérée en T1

Proposition B

Il existe une saturation du signal de la graisse

Proposition C

Il s'agit d'un plan coronal

Proposition D

Il existe une sacroiliite bilatérale

Proposition E

Il existe une discopathie L5-S1 de type MODIC 1

Question 37 - Question à choix multiple

Un ancien garagiste de 78 ans vient consulter pour des lombalgies inflammatoires fébriles importantes apparues depuis 10 jours. Vous suspectez une spondylodiscite et vous décidez de lui prescrire une IRM lombaire. Ce patient est porteur d'une prothèse totale de hanche mise en place il y a 8 ans et d'une prothèse valvulaire depuis 2 ans. Il a bénéficié de la pose d'un stent coronaire il y a 3 mois. Il présente un débit de filtration glomérulaire à 48 ml/ mn. Lors de l'interrogatoire, il vous signale qu'il a reçu des éclats métalliques dans l'œil droit et dans la joue droite il y a 40 ans. Quelle (s) proposition(s) contre-indique(nt) l'IRM injectée ?

Proposition A

les éclats métalliques dans l'œil

Proposition B

la prothèse de hanche

Proposition C

la prothèse valvulaire

Proposition D

le stent coronaire

Proposition E

la fonction rénale

Question 38 - Question à choix multiple

Un patient de 30 ans arrive aux urgences car il vient de se faire très mal au doigt en agrippant le maillot d'un autre joueur lors d'un match de rugby. Quelle(s) est (sont) la(les) proposition(s) exacte(s) concernant la radiographie de la main que vous faites pratiquer ?



Proposition A

on visualise une fracture de la base du pouce

Proposition B

on visualise une fracture d'un métacarpien

Proposition C

on visualise une fracture de phalange

Proposition D

la lésion traumatique correspond à l'arrachement d'un tendon long fléchisseur

Proposition E

on visualise une luxation interphalangienne du 4^{ème} rayon

Question 39 - Question à choix multiple

En cas de paralysie du nerf oculo-moteur (III), vous pouvez rencontrer à l'examen ?

Proposition A

un défaut d'élévation de l'œil

Proposition B

un myosis

Proposition C

un défaut d'adduction de l'œil

Proposition D

une exophtalmie

Proposition E

un ptosis

Question 40 - Question à choix multiple

Un patient de 62 ans a comme antécédents une hypertension artérielle essentielle traitée en monothérapie depuis 2 ans et un tabagisme actif (45 paquets-année). Depuis environ deux semaines, il se plaint de céphalées quotidiennes qui s'installent volontiers en deuxième partie de nuit. Au début, elles s'estompaient progressivement en cours de matinée. Depuis environ 3 jours, elles sont constantes. Ces céphalées sont décrites comme diffuses en casque, sont fluctuantes en intensité, sont accentuées par l'activité physique. Il se plaint également d'une inappétence et de nausées elles aussi d'évolution progressive. Le patient est apyrétique.

Quel syndrome évoquez-vous devant ce tableau ?

Proposition A

état de mal migraineux

Proposition B

céphalées chroniques quotidiennes

Proposition C

syndrome méningé d'origine infectieuse

Proposition D

hypertension intracrânienne

Proposition E

syndrome méningé en lien avec une hémorragie sous-arachnoïdienne

Question 41 - Question à choix multiple

Un patient de 59 ans a vu apparaître un tremblement des trois derniers doigts de la main droite que son entourage a également remarqué à la marche. Il balance moins le membre supérieur droit à la marche. A l'examen, vous constatez que le tremblement disparaît les bras tendus. Vous percevez que la mobilisation passive du coude droit est plus difficile et que la mobilisation de l'épaule droite est douloureuse. Les réflexes ostéo-tendineux sont normaux.

Ce type de tremblement est probablement aggravé par :

Proposition A

l'émotion

Proposition B

le calcul mental

Proposition C

l'écriture

Proposition D

le mouvement

Proposition E

le sommeil

Question 42 - Question à choix multiple

Parmi les propositions suivantes, quelle(s) est (sont) celle(s) qui s'applique(nt) à une vessie neurologique centrale ?

Proposition A

lesion de la moelle spinale situee au-dessus des centres sacres

Proposition B

hypoactivité détrusorienne

Proposition C

incontinence

Proposition D

risque de reflux urétéro-vésical

Proposition E

basses pressions intravésicales

Question 43 - Question à choix multiple

Parmi les aliments suivants, le(s)quel(s) contiennent plus de 5% de glucides ?

Proposition A

lentilles

Proposition B

haricots verts

Proposition C

viande

Proposition D

fromage

Proposition E

fruits

Question 44 - Question à choix multiple

Parmi les signes biologiques suivants, lequel(lesquels) vous oriente(nt) vers une insuffisance surrénale iatrogène chez un patient de 38 ans aux antécédents de maladie de Crohn traitée pendant 5 ans par 10 mg/ jour de prednisone ?

Proposition A

Natrémie à 128 mmol/L

Proposition B

Kaliémie à 5,8 mmol/L

Proposition C

Glycémie à jeun à 3 mmol/L

Proposition D

ACTH plasmatique à 8 heures à 585 pg/mL (N : 10 – 20)

Proposition E

Cortisol libre urinaire à 25 µg/24 heures (N: < 90)

Question 45 - Question à choix multiple

Vous voyez en consultation un nouveau-né de 15 jours qui présente une fièvre isolée à 38,2°C et un état général conservé

Proposition A

vous rassurez les parents quant à la nature bénigne de cette fièvre en période d'épidémies virales

Proposition B

le test de grippe n'est pas informatif à cet âge

Proposition C

la bandelette urinaire n'est pas informative à cet âge

Proposition D

la réalisation d'un examen cyto bactériologique des urines est systématique

Proposition E

la réalisation d'une ponction lombaire est systématique

Question 46 - Question à choix multiple

Les lésions sur la photo ci dessous doivent faire évoquer (une seule réponse attendue) :



Proposition A

une hypercholestérolémie polygénique

Proposition B

une hyperlipidémie combinée familiale

Proposition C

une hypercholestérolémie familiale homozygote

Proposition D

une dysbétalipoprotéïnémie

Proposition E

un syndrome d'hyperchylomicronémie familiale

Question 47 - Question à choix multiple

Enfant de 4 ans se présentant aux urgences pour boiterie douloureuse sans fièvre. Quelle(s) est (sont) la (les) proposition(s) exacte(s).



Proposition A

présence d'une fracture en motte de beurre

Proposition B

présence d'une fracture en bois vert

Proposition C

présence d'une fracture en cheveux

Proposition D

présence d'une incurvation traumatique

Proposition E

présence d'un Salter II

Question 48 - Question à choix multiple

Devant une lésion de la langue, quel(s) est(sont) le(s) signe(s) clinique(s) qui orientera (orienteront) vers une origine maligne ?

Proposition A

lésion indurée

Proposition B

lésion douloureuse

Proposition C

saignement au contact lors de la palpation de la lésion

Proposition D

induration sous muqueuse

Proposition E

présence d'une leucoplasie associée

Question 49 - Question à choix multiple

Vous intervenez au domicile d'un nourrisson trouvé décédé par ses parents il y a quelques minutes :

Proposition A

vous demandez à être accompagné par la police

Proposition B

vous ne devez pas signer le certificat de décès avant l'admission à l'hôpital

Proposition C

vous rédigez un signalement au Procureur de la République

Proposition D

vous proposez aux parents de réaliser une autopsie à la recherche des causes du décès

Proposition E

le transfert du corps doit se faire vers un institut médico-légal

Question 50 - Question à choix multiple

Vous expliquez à de jeunes parents dont l'enfant présente un premier épisode fébrile la ou les mesure(s) à prendre pendant cet épisode.

Proposition A

le traitement médicamenteux s'impose pour toute température supérieure à 39°C

Proposition B

la prise de boisson est nécessaire toutes les heures tant que la fièvre persiste

Proposition C

il faut utiliser des enveloppements frais si l'enfant est inconfortable

Proposition D

l'utilisation d'ibuprofène n'est possible qu'après 3 mois

Proposition E

il faut garder l'enfant hors des collectivités pendant la durée de la fièvre

Question 51 - Question à choix multiple

Concernant les tuméfactions cervicales, quel(s) est(sont) le(s) item(s) exact(s) ?

Proposition A

un kyste du tractus thyroïdien est mobile à la déglutition

Proposition B

une adénopathie sus-claviculaire droite peut être révélatrice d'un cancer génito-urinaire

Proposition C

une tuméfaction superficielle rénitente localisée au bord antérieur du muscle sternocléidomastoïdien est évocatrice d'un kyste amygdaloïde

Proposition D

un schwannome du plexus brachial est un diagnostic différentiel d'une adénopathie sous-mandibulaire

Proposition E

un schwannome du nerf accessoire est un diagnostic différentiel d'une adénopathie spinale

Question 52 - Question à choix multiple

Concernant le phlegmon péri-amygdalien, quel(s) est(sont) le(s) item(s) exact(s) ?

Proposition A

l'abcès est localisé au niveau de l'espace latéro-pharyngé

Proposition B

il peut exister un trismus

Proposition C

le pilier antérieur du voile du palais est élargi

Proposition D

chez l'adulte, l'hospitalisation est systématique

Proposition E

le drainage de l'abcès se fait soit par ponction soit par incision sous anesthésie générale

Question 53 - Question à choix multiple

Concernant le vertige positionnel paroxystique bénin, quel(s) est(sont) le(s) item(s) exact(s) ?

Proposition A

il est d'une durée inférieure à une minute

Proposition B

il est consécutif à une ischémie vestibulaire

Proposition C

il se traite par de la kinésithérapie vestibulaire

Proposition D

il est associé à des acouphènes

Proposition E

il existe un facteur positionnel déclenchant

Question 54 - Question à choix multiple

Un patient de 32 ans consulte aux urgences pour asthénie. Il n'y a pas d'autre anomalie à l'examen clinique. On constate aux examens biologiques une augmentation des transaminases avec ASAT=1362 UI (N<40), ALAT=2348 UI (N<40).

Quelle(s) est (sont) la (les) cause(s) possible(s) à cette augmentation des transaminases?

Proposition A

Hépatite virale aiguë

Proposition B

Hépatite alcoolique aiguë

Proposition C

Hépatite médicamenteuse

Proposition D

Hépatite auto-immune

Proposition E

Hépatite liée à la prise de cannabis

Question 55 - Question à choix multiple

Un patient de 62 ans présente une hyponatrémie d'apparition progressive. Il paraît euvolémique cliniquement.

Son bilan biologique sanguin est le suivant : Na 125 mmol/l, K 4 mmol/l, chlore 110 mmol/l, HCO₃⁻ 25 mmol/l, glycémie 5 mmol/l, protides 67 g/l, urée 4 mmol/l, créatininémie 78 µmol/l.

Bilan urinaire : Na 100 mmol/l, K 25 mmol/l, urée 350 mmol/l, créatinine 8 mmol/l.

Quelle(s) est (sont) la (les) cause(s) possible(s) de ce tableau biologique ? (une ou plusieurs bonnes réponses) ?

Proposition A

Tea and toast syndrome

Proposition B

Prise de furosémide

Proposition C

Syndrome de sécrétion inappropriée d'ADH

Proposition D

Prise d'amlodipine

Proposition E

Prise de lithium

Question 56 - Question à choix multiple

Un patient de 86 ans est hospitalisé pour hématomèse. Il est connu pour avoir une hépatite virale B, non suivie. Sa famille décrit un vomissement sanglant équivalent en volume à celui d'une bassine.

A l'examen, il présente une ascite et un asterix. La pression artérielle systolique est à 55 mmHg.

Parmi les éléments suivants, le(s)quel(s) est (sont) associé(s) à un mauvais pronostic ?

Proposition A

Age

Proposition B

Volume de l'hématomèse

Proposition C

Pression artérielle

Proposition D

Présence d'une encéphalopathie hépatique

Proposition E

Présence d'une ascite

Question 57 - Question à choix multiple

Un patient de 62 ans présente le bilan biologique suivant : Na 142 mmol/l, K 5,7 mmol/l, chlore 110 mmol/l, HCO₃⁻ 18 mmol/l, protides 88 g/l, urée 20 mmol/l, créatininémie 170 µmol/l. Quel(s) médicament(s) peut (peuvent) donner ce tableau biologique ? (une ou plusieurs bonnes réponses)

Proposition A

ibuprofène

Proposition B

candesartan

Proposition C

amiloride

Proposition D

amlodipine

Proposition E

prednisone

Question 58 - Question à choix multiple

Vous prenez en charge aux urgences une patiente de 67 ans dont le motif d'entrée est une douleur du mollet droit.

L'interrogatoire et l'examen clinique retrouvent un cancer évolutif en cours de traitement et une sensibilité localisée le long du réseau veineux profond à droite. Le reste de l'examen est sans particularité.

Vous utilisez un modèle de prédiction clinique simplifié de thrombose veineuse profonde (TVP) qui indique une probabilité de TVP de 17%.

Vous demandez un échodoppler veineux des membres inférieurs pour confirmer cette suspicion de TVP.

Parmi les propositions suivantes, laquelle (lesquelles) est (sont) exacte(s) ?

Proposition A

La probabilité post-test de TVP dépend de la sensibilité de l'échodoppler veineux.

Proposition B

La probabilité pré-test de TVP dépend de la spécificité de l'échodoppler veineux.

Proposition C

La probabilité post-test de TVP dépend du rapport de vraisemblance de l'échodoppler veineux.

Proposition D

La probabilité post-test de TVP dépend des performances intrinsèques de l'échodoppler veineux.

Proposition E

La probabilité post-test de TVP peut être déterminée graphiquement en utilisant le nomogramme de Fagan.

Question 59 - Question à choix multiple

Un patient de 43 ans consulte pour une hyperferritinémie modérée à 2 fois la normale découverte sur un bilan systématique réalisé par la médecine du travail. Il est asymptomatique.

Quel(s) élément(s) orientera(ont) vers une hépatosidérose métabolique ?

Proposition A

Coefficient de saturation de la transferrine élevé

Proposition B

Surpoids

Proposition C

Hypertriglycéridémie

Proposition D

Maladie de Basedow

Proposition E

Antécédent de cancer colique

Question 60 - Question à choix multiple

Devant une diverticulite sigmoïdienne un examen tomodensitométrique abdomino-pelvien injecté est réalisé. Il peut montrer (une ou plusieurs réponses exactes) :

Proposition A

des images d'addition contenant de l'air au bord anti-mésentérique du côlon

Proposition B

un amincissement de la paroi colique

Proposition C

une infiltration de la graisse autour d'un diverticule

Proposition D

un épaissement de la paroi colique

Proposition E

une pyléphlébite

Question 61 - Question à choix multiple

Dans quelle(s) situation(s) un patient bénéficie-t-il d'une exonération du ticket modérateur (sur la base des tarifs sécurité sociale) ?

Proposition A

Les soins aux enfants mineurs quels qu'ils soient

Proposition B

Les soins, quels qu'ils soient, aux sujets bénéficiaires de l'Aide Médicale d'Etat (AME)

Proposition C

Les soins, quels qu'ils soient, aux femmes enceintes à partir du 4^{ème} mois de grossesse

Proposition D

La réalisation d'une mammographie chez une femme de 54 ans dans le cadre du programme national de dépistage du cancer du sein

Proposition E

Les examens supplémentaires, hors prise en charge habituelle, réalisés dans le cadre de la participation à un essai randomisé

Question 62 - Question à choix multiple

Un patient de 48 ans présente depuis quelques semaines des céphalées qui conduisent à diagnostiquer une hypertension artérielle. La moyenne de ses pressions artérielles en ambulatoire est à 177/92 mmHg. Son bilan biologique est le suivant : Na 142 mmol/l, K 3,4 mmol/l, Créatininémie 70 μ mol/l, Calcémie 2,5 mmol/l. Diurèse des 24h : 1400 ml. Ionogramme urinaire: Na=180 mmol/l, K=50 mmol/l, protéinurie <0,01g/l. Au vu de ce bilan, quel(s) est (sont) le(s) cause(s) que vous devez évoquer pour cette hypertension artérielle ?

Proposition A

Sténose artérielle rénale

Proposition B

Syndrome de Gitelman

Proposition C

Hyperaldostéronisme primaire

Proposition D

Consommation chronique de réglisse

Proposition E

Phéochromocytome

Question 63 - Question à choix multiple

Quel marqueur tumoral a un intérêt à la fois dans le dépistage, le diagnostic, le pronostic et le suivi du cancer dont il est spécifique ? (1 réponse)

Proposition A

ACE

Proposition B

PSA

Proposition C

Alpha FP

Proposition D

hCG

Proposition E

CA125

Question 64 - Question à choix multiple

Dans le cadre de la loi du 2 février 2016 dite loi « Claeys-Leonetti » lorsque un patient ne peut plus s'exprimer, un traitement qui apparait inutile, disproportionné ou lorsqu'il n'a d'autre effet que le seul maintien artificiel de la vie, peut être suspendu à l'issue d'une procédure collégiale définie par voie réglementaire. Quel(s) est (sont) la (les) élément(s) prévu(s) dans cette procédure ?

Proposition A

Une consultation des directives anticipées si elles existent

Proposition B

L'avis d'au moins un médecin consultant

Proposition C

Une discussion avec les membres de l'équipe de soins présents

Proposition D

Une information du directeur de garde si cette procédure a lieu le week end

Proposition E

La décision doit être inscrite dans le dossier médical

Question 65 - Question à choix multiple

Sur quel(s) moyen(s) l'évaluation de la dimension qualitative de la douleur s'appuie-t-elle ?

Proposition A

Questionnaire DN4

Proposition B

Questionnaire doloplus

Proposition C

Echelle algoplus

Proposition D

Echelle visuelle analogique

Proposition E

Echelle numérique

Question 66 - Question à choix multiple

Par quel(s) moyen(s) thérapeutique(s) une douleur neuropathique peut elle être prise en charge en première intention ?

Proposition A

Un antidépresseur tricyclique

Proposition B

Un antiépileptique de la classe des gabapentinoïdes

Proposition C

La morphine

Proposition D

La stimulation électrique transcutanée

Proposition E

La stimulation médullaire

Question 67 - Question à choix multiple

Un patient de 55 ans est pris en charge dans une unité de soins palliatifs pour une évolution terminale d'une insuffisance respiratoire compliquant un emphysème majeur. Sa principale plainte est une majoration de sa dyspnée. Comment prendre en charge cette dyspnée ? (une ou plusieurs réponse(s) correcte(s))

Proposition A

évaluation du symptôme par une échelle visuelle analogique

Proposition B

adaptation du débit de l'oxygénothérapie pour que la saturation artérielle en oxygène soit supérieure à 95 %

Proposition C

introduction ou majoration d'un traitement opioïde

Proposition D

installation confortable du patient

Proposition E

sédation profonde et continue d'emblée jusqu'au décès

Question 68 - Question à choix multiple

Une chirurgie de l'obésité à type de gastrectomie longitudinale peut être proposée (une ou plusieurs réponses exactes) :

Proposition A

chez les adolescents à partir de 15 ans si l'IMC est supérieur à 40 kg/m²

Proposition B

chez un sujet de 55 ans, appareillé pour apnée du sommeil, ayant un IMC \geq 35 kg/m²

Proposition C

en cas de troubles graves du comportement alimentaire

Proposition D

si le sujet a compris et accepté le suivi médical et chirurgical post-opératoire à vie

Proposition E

si le patient a reçu une information claire et complète sur les risques opératoires

Question 69 - Question à choix multiple

Un patient de 52 ans sans antécédent particulier présente une hypertension artérielle, une protéinurie de 2 g/24h, une hématurie à 10^5 hématies/ml avec une créatininémie à 130 $\mu\text{mol/l}$. Son échographie vésico-rénale est normale. Voici le compte-rendu de sa biopsie rénale : fragment cortical comprenant 15 glomérules dont 4 glomérules scléreux. Les glomérules perméables présentent une prolifération mésangiale et endocapillaire. Lésions d'artériolosclérose modérée. Lésions d'atrophie tubulaire et de fibrose interstitielle sur environ 20% du parenchyme. L'immunofluorescence retrouve des dépôts d'IgA à +++ dans le mésangium et de C3 à 1+ dans les vaisseaux et les glomérules. Quel(s) est (sont) le(s) diagnostic(s) possible(s) ?

Proposition A

Néphropathie tubulo-interstitielle

Proposition B

Néphropathie lupique classe IV

Proposition C

Glomérulonéphrite pauci-immune

Proposition D

Néphropathie à IgA

Proposition E

néphroangiosclérose

Question 70 - Question à choix multiple

Quels sont les éléments qui vous orientent vers l'origine professionnelle d'un eczéma de contact allergique chez un ouvrier en plasturgie travaillant dans la fabrication de bateaux de plaisance (une ou plusieurs réponses possibles) ?

Proposition A

la symptomatologie qui s'améliore pendant les vacances

Proposition B

une localisation des lésions sur le dos des mains et des poignets

Proposition C

la présence de plusieurs cas simultanés dans le même atelier

Proposition D

un antécédent d'atopie dans l'enfance

Proposition E

la présence de lésions sur les paupières

Question 71 - Question à choix multiple

Jeune médecin généraliste, vous recevez pour la première fois un patient de 52 ans qui se plaint d'insomnies, de ruminations anxieuses, d'une perte d'élan vital et d'un désinvestissement familial et professionnel. Il indique que ses symptômes sont apparus il y a 6 mois, à la suite de l'arrivée d'un nouveau chef d'équipe qui lui fait sans cesse des remarques sur sa lenteur au travail et son manque de capacités intellectuelles. Il signale même des injures proférées contre lui à plusieurs reprises, lorsqu'il était seul avec son chef.

Ce patient n'a pas d'antécédent médical notable, en dehors d'une dépression réactionnelle à un divorce, il y a 10 ans.

Le patient vous demande de faire une déclaration de maladie professionnelle.

Que devez-vous indiquer sur le certificat médical initial ?

Proposition A

L'existence d'un syndrome dépressif

Proposition B

la date à laquelle vous avez constaté la pathologie pour la première fois

Proposition C

l'antécédent de syndrome dépressif

Proposition D

l'existence d'un harcèlement de la part d'un collègue

Proposition E

le nom du chef de service

Question 72 - Question à choix multiple

Un patient de 12 ans est admis aux urgences pédiatriques pour un syndrome méningé. Il est installé dans une salle d'examen par une aide-soignante et l'infirmière vient prendre sa température et sa pression artérielle. L'interne vient ensuite examiner l'enfant et suspecte une infection invasive à méningocoque, qui sera confirmée par l'analyse du LCR (méningocoque C).

L'infirmière, âgée de 30 ans, vient voir l'interne en lui disant être inquiète car elle est enceinte et elle lui pose la question de ce qu'elle doit faire car elle a pris en charge l'enfant sans masque, et n'est pas vaccinée contre le méningocoque.

Quelle(s) mesure(s) doit (doivent) lui être proposée(s) ?

Proposition A

une vaccination par le vaccin conjugué contre le méningocoque C

Proposition B

une prophylaxie par rifampicine per os pendant 5 jours

Proposition C

une prophylaxie par rifampicine per os pendant 2 jours

Proposition D

la rassurer et lui indiquer qu'il n'y a pas de risque de contamination

Proposition E

une prophylaxie par une injection de ceftriaxone

Question 73 - Question à choix multiple

Quelles mesures d'hygiène convient-il de prendre à l'entrée dans la chambre pour la prise en charge d'un patient atteint d'une tuberculose pulmonaire ?

Proposition A

port d'une casaque à manche longue

Proposition B

port d'un masque de protection respiratoire (type FFP2)

Proposition C

port d'une charlotte

Proposition D

port de surchaussures

Proposition E

friction des mains avec une solution hydroalcoolique

Question 74 - Question à choix multiple

Quelles sont les vaccinations obligatoires pour une infirmière travaillant à l'hôpital dans un service de soins (une ou plusieurs réponses possibles) ?

Proposition A

vaccination contre le pneumocoque

Proposition B

vaccination contre la diphtérie, le tétanos et la poliomyélite

Proposition C

vaccination contre l'hépatite A

Proposition D

vaccination contre la coqueluche

Proposition E

vaccination contre l'hépatite B

Question 75 - Question à choix multiple

Concernant la péritonite aiguë, quelle(s) proposition(s) retenez-vous ?

Proposition A

le scanner abdominal est l'examen morphologique de référence pour le diagnostic

Proposition B

le traitement chirurgical doit comporter un lavage de la cavité péritonéale

Proposition C

les 3 causes les plus fréquentes sont l'appendicite, l'ulcère gastro-duodéal, le diverticule colique

Proposition D

le risque évolutif de la péritonite est le choc septique

Proposition E

la péritonite est toujours liée à une perforation digestive

Question 76 - Question à choix multiple

Concernant l'occlusion intestinale aiguë, quelle(s) est (sont) la (les) information(s) exacte(s) ?

Proposition A

Une occlusion fonctionnelle peut avoir pour cause un trouble hydroélectrolytique

Proposition B

Une bride péritonéale peut entraîner une occlusion par strangulation

Proposition C

L'occlusion par strangulation menace la vitalité de l'intestin en quelques heures

Proposition D

Le scanner abdominal avec injection de produit de contraste est l'examen de référence

Proposition E

Le cancer du côlon est la première cause d'occlusion colique par obstruction

Question 77 - Question à choix multiple

En ce qui concerne le syndrome occlusif : (une ou plusieurs réponses exactes)

Proposition A

l'arrêt des matières est un signe physique absent dans 30% des cas

Proposition B

la douleur abdominale est toujours le symptôme initial

Proposition C

le siège de la douleur abdominale signe le siège de l'obstacle

Proposition D

les vomissements répétés et fréquents soulagent temporairement les douleurs abdominales dans les occlusions de l'intestin grêle

Proposition E

l'arrêt des gaz est le signe fonctionnel primordial au diagnostic

Question 78 - Question à choix multiple

M. M, âgé de 58 ans, vous est adressé pour des anomalies du bilan martial. Dans ses antécédents, on note uniquement un diabète diagnostiqué il y a 3 mois.

A l'examen clinique, la température est à 37,3 °C. Vous notez une hépatomégalie évaluée à 5 cm sous l'aube costal droit.

Son bilan martial vous est présenté ci-dessous :

Coefficient de saturation de la transferrine (CST) à 62%, ferritine à 1200 ng/mL (normale 30 à 300 mg/mL).

Parmi les propositions suivantes, laquelle (ou lesquelles) des causes suivantes pourrai(en)t expliquer les anomalies du bilan martial présentées dans ce contexte clinique ?

Proposition A

syndrome inflammatoire

Proposition B

hépatosidérose dysmétabolique

Proposition C

hémochromatose génétique

Proposition D

myélodysplasie

Proposition E

syndrome d'activation macrophagique

Question 79 - Question à choix multiple

Lors de l'admission d'un polytraumatisé en état de choc hémorragique sévère (une ou plusieurs réponses exactes):

Proposition A

un bodyscan est indispensable et doit être réalisé en urgence

Proposition B

une fast écho réalisée au lit du patient suffit à affirmer l'hémopéritoine

Proposition C

une laparotomie en urgence est indiquée pour affirmer l'origine abdominale du choc hémorragique

Proposition D

en cas d'hémopéritoine massif la technique de "damage control" est la technique de référence

Proposition E

la technique de "damage control" a pour but de contrôler le saignement et de traiter dans le même temps les lésions digestives

Question 80 - Question à choix multiple

M. M., âgé de 22 ans, consulte en urgence en raison d'une asthénie associée à une fièvre à 39°C évoluant depuis 72 heures. Il se plaint d'une odynophagie et de myalgies diffuses.

A l'examen clinique, vous trouvez des adénopathies cervicales et une splénomégalie à un travers de doigt.

Un bilan sanguin a été réalisé en ville et montre les résultats suivants :

Hémoglobine 13,2 g/dL, VGM 89 fL, plaquettes 120 G/L, leucocytes 10,6 G/L, polynucléaires neutrophiles 1,6 G/L, basophiles 0,1 G/L, éosinophiles 0,4 G/L, lymphocytes 8 G/L, monocytes 0,5 G/L.

Frottis sanguin : présence de nombreux lymphocytes de grande taille avec cytoplasme hyper-basophile.

Parmi les examens complémentaires suivants, lequel (ou lesquels) vous paraissent à réaliser en 1^{ère} intention dans ce contexte clinique ?

Proposition A

myélogramme

Proposition B

immunophénotypage lymphocytaire

Proposition C

antigénémie p24

Proposition D

MNI test

Proposition E

sérologie du cytomegalovirus (CMV)

Question 81 - Question à choix multiple

Un patient présente une claudication pour une distance évaluée à 400 mètres et qui se traduit par une douleur au niveau du mollet droit.

A l'examen clinique vous notez :

- l'absence d'œdème des membres inférieurs
 - la présence de tous les pouls périphériques au niveau du membre inférieur gauche le pouls poplité est cependant ample et très facile à palper
 - alors qu'à droite seul le pouls fémoral est perçu
 - il n'y a ni trouble sensitif, ni trouble moteur au niveau des membres inférieurs.
 - vous retrouvez enfin un souffle iliaque gauche
- Quelle(s) lésion(s) artérielle(s) devez-vous suspecter ?

Proposition A

oblitération iliaque gauche

Proposition B

sténose iliaque gauche

Proposition C

anévrisme poplité gauche

Proposition D

oblitération iliaque droite

Proposition E

oblitération fémorale droite

Question 82 - Question à choix multiple

Mme M., âgée de 58 ans, est adressée en consultation de médecine interne pour une fièvre à 38,5 °C associée à l'éruption cutanée suivante, présentes depuis 3 semaines. Elle présente également des paresthésies des 2 pieds.

Vous évoquez : (une ou plusieurs réponses exactes)



Proposition A

vascularite cryoglobulinémique

Proposition B

purpura thrombopénique immunologique (PTI)

Proposition C

polyangéite microscopique

Proposition D

artérite à cellules géantes

Proposition E

maladie de Behçet

Question 83 - Question à choix multiple

A propos du souffle dans l'insuffisance mitrale, quelle(s) est (sont) la(les) proposition(s) exacte(s) ?

Proposition A

il est mésosystolique éjectionnel

Proposition B

il est le plus souvent en jet de vapeur

Proposition C

il peut être associé à un roulement mésodiastolique

Proposition D

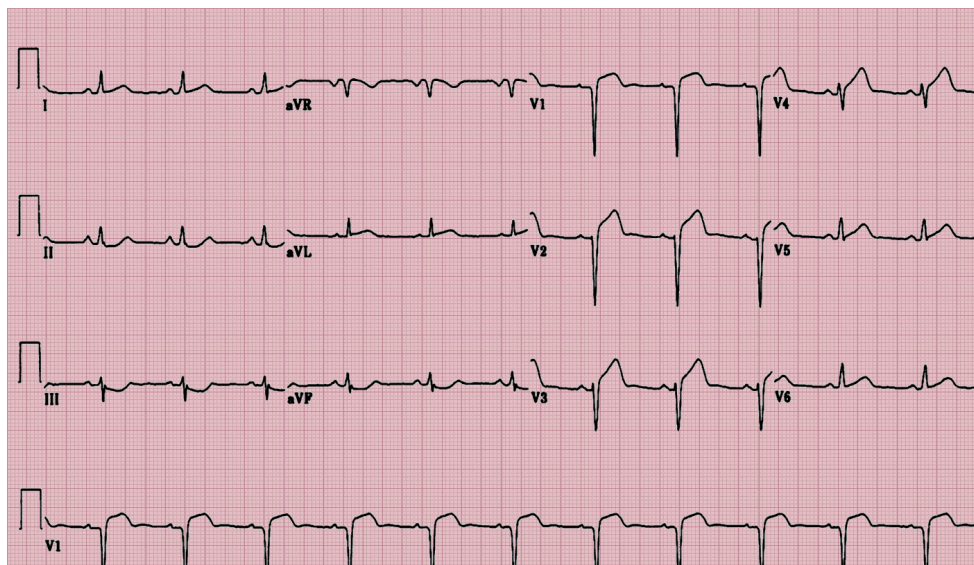
il est le plus souvent de siège apexo-axillaire

Proposition E

il irradie aux carotides

Question 84 - Question à choix multiple

Un patient âgé de 42 ans est admis pour douleur thoracique.



Après avoir interprété cet électrocardiogramme, indiquez la(les) proposition(s) exacte(s)

Proposition A

Il s'agit d'une péricardite aiguë

Proposition B

Il s'agit d'un syndrome coronaire aigu

Proposition C

Il existe des images en miroir

Proposition D

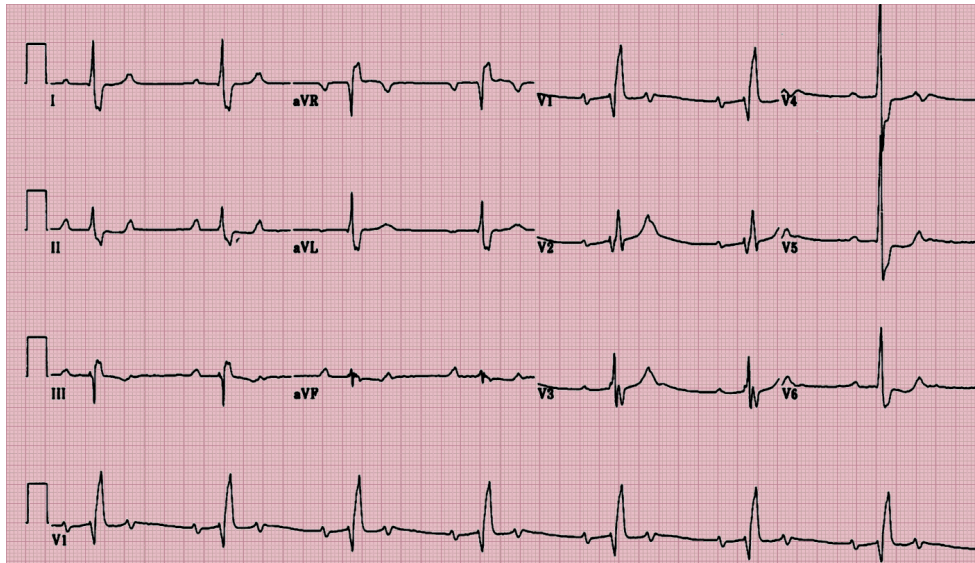
Il existe un bloc de branche gauche complet

Proposition E

Il s'agit d'un syndrome de Wolff-Parkinson-White

Question 85 - Question à choix multiple

Une patiente âgée de 62 ans est admise pour lipothymies.



Après avoir interprété cet électrocardiogramme, indiquez la (les) proposition(s) exacte(s) ?

Proposition A

Il existe une dysfonction sinusale

Proposition B

Il existe un bloc atrioventriculaire du premier degré

Proposition C

Il existe un bloc de branche droite

Proposition D

Il existe un bloc atrioventriculaire 2 pour 1

Proposition E

Il existe un bloc atrioventriculaire complet

Question 86 - Question à choix multiple

Dans un essai clinique, l'attribution aléatoire (randomisation) du traitement évalué est destinée à :

Proposition A

constituer des groupes comparables à l'aune des facteurs de confusion potentiels

Proposition B

conclure à une différence avec un seuil de signification statistique de 5%

Proposition C

atténuer les fluctuations d'échantillonnage

Proposition D

maintenir les sujets dans l'ignorance du traitement alloué pendant toute la durée d'étude

Proposition E

réduire le nombre de sujets nécessaire

Question 87 - Question à choix multiple

Les mesures d'association qu'il est possible d'estimer dans une étude épidémiologique étiologique transversale incluent :

Proposition A

le taux d'incidence

Proposition B

l'odds ratio

Proposition C

le taux de mortalité

Proposition D

la prévalence

Proposition E

la fraction étiologique

Question 88 - Question à choix multiple

Dans la liste des infections bactériennes suivantes, quelle(s) est(sont) celle(s) qui n'est(ne sont) habituellement pas associée(s) à une hyperleucocytose ?

Proposition A

abcès hépatique à bacille à Gram négatif

Proposition B

pyélonéphrite aiguë

Proposition C

fièvre typhoïde

Proposition D

infection pulmonaire à pneumocoque

Proposition E

tuberculose

Question 89 - Question à choix multiple

Parmi les parasitoses suivantes, quelle(s) est(sont) celle(s) qui se transmet(tent) par contact cutané (marche pieds nus, baignade) avec l'eau ou le sol humide ?

Proposition A

amoebiose

Proposition B

téniose

Proposition C

hydatidose (échinococcose)

Proposition D

strongyloïdose (anguillulose)

Proposition E

schistosomoses (bilharzioses)

Question 90 - Question à choix multiple

Le certificat médical descriptif de lésions secondaires à des violences : (une ou plusieurs réponses exactes)

Proposition A

Doit mentionner le retentissement psychologique des violences sur la victime

Proposition B

Peut être remis directement à un officier de police judiciaire si l'incapacité totale de travail est supérieure à huit jours

Proposition C

Peut être remis directement à un tiers sous réserve qu'il apporte la preuve de son lien avec la victime

Proposition D

Est remis au titulaire de l'autorité parentale si la victime est mineure

Proposition E

Permet de constater sur le plan médical la crédibilité des propos de la victime

Question 91 - Question à choix multiple

En absence de différence statistiquement significative du critère de jugement principal entre les deux groupes d'un essai contrôlé randomisé prospectif contre placebo, il faut évoquer :

Proposition A

le risque d'erreur statistique de deuxième espèce (bêta)

Proposition B

l'absence d'effet du traitement

Proposition C

un défaut de puissance statistique

Proposition D

la non-infériorité du traitement évalué

Proposition E

le risque d'erreur statistique de première espèce (alpha)

Question 92 - Question à choix multiple

L'association à l'autopsie d'un hématome sous-dural récent, bilatéral et multi-focal et d'hémorragies rétiniennes bilatérales chez un bébé de 6 mois sans antécédent particulier évoque le diagnostic de : (une ou plusieurs réponses exactes)

Proposition A

Mort subite du nourrisson

Proposition B

Syndrome du bébé secoué

Proposition C

Syndrome de Silverman

Proposition D

Rupture de malformation artério-veineuse cérébrale

Proposition E

Traumatisme crânien accidentel

Question 93 - Question à choix multiple

Le volet administratif du certificat de décès, par voie électronique ou papier, est transmis : (une ou plusieurs réponses exactes)

Proposition A

A la mairie du lieu de décès

Proposition B

A l'Institut National de la Santé et de la Recherche Médicale (INSERM)

Proposition C

Au gestionnaire de la chambre funéraire mandaté par la famille

Proposition D

Au Procureur de la République

Proposition E

A la famille du défunt

Question 94 - Question à choix multiple

Le syndrome du QT long congénital est un trouble du rythme héréditaire de transmission autosomique dominante qui prédispose à la mort subite dès l'enfance et qui peut faire l'objet d'une prise en charge préventive. Cette pathologie est très hétérogène sur le plan génétique. Quelle(s) est (sont) la (les) proposition(s) exacte(s) :

Proposition A

Les gènes impliqués codent pour des canaux ioniques

Proposition B

Le syndrome du QT long est le plus souvent associé à une malformation cardiaque congénitale

Proposition C

L'évaluation génétique de cette pathologie se fait par l'étude du caryotype

Proposition D

Le diagnostic chez un cas index doit mener à une information à la parentèle

Proposition E

Le diagnostic prédictif moléculaire n'est pas autorisée chez l'enfant mineur dans cette situation

Question 95 - Question à choix multiple

La rédaction d'un certificat médical descriptif nécessite l'évaluation de l'ITT au sens pénal du terme. Quelle est la signification de cet acronyme ?

Proposition A

L'incapacité totale de travail

Proposition B

L'incapacité totale temporaire

Proposition C

L'incapacité temporaire totale

Proposition D

L'incapacité de travailler totalement

Proposition E

L'incapacité temporaire totale

Question 96 - Question à choix multiple

Vous recevez en consultation une femme enceinte pour l'échographie morphologique de 22 semaines d'aménorrhée. Son couple est sans histoire familiale. La croissance fœtale est normale. Elle a bénéficié d'un dépistage combiné du premier trimestre avec un risque de trisomie 21 calculé à 1/10 000. La seule particularité est une hyperéchogénicité intestinale fœtale. Quelle(s) est(sont) le(s) proposition(s) exacte(s) :

Proposition A

Il s'agit d'un signe d'appel de la mucoviscidose

Proposition B

Il s'agit d'un signe d'appel d'une infection virale

Proposition C

Ce signe est fréquemment rencontré chez les fœtus hétérozygotes pour une mutation sévère du gène *CFTR*

Proposition D

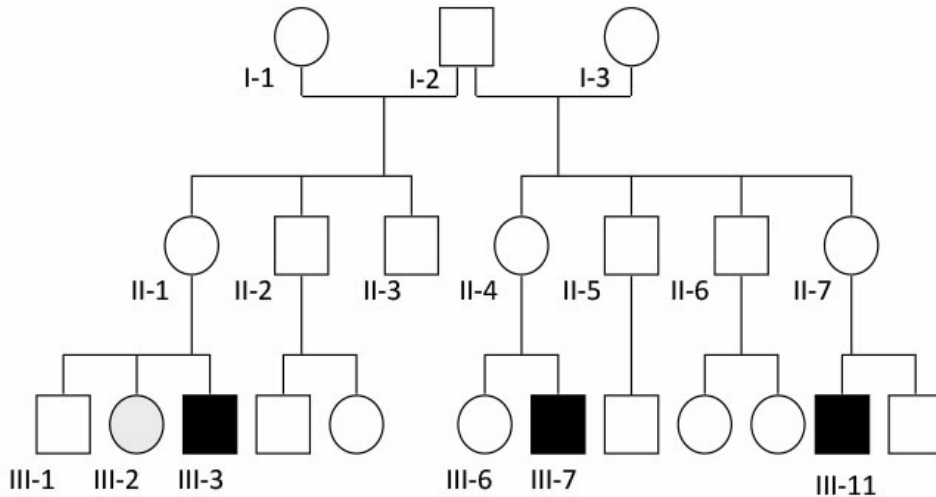
On propose en priorité une recherche d'hétérozygotie chez les 2 parents

Proposition E

On propose en priorité une amniocentèse pour recherche de mutations du gène *CFTR* chez le fœtus

Question 97 - Question à choix multiple

Dans cette famille sans antécédent particulier, un diagnostic de syndrome de l'X fragile a été porté chez 3 garçons (III-3, III-7 et III-11). Quelle(s) est (sont) la (les) proposition(s) exacte(s)?



Proposition A

Les garçons III-3, III-7 et III-11 sont porteurs d'une mutation complète dans le gène *FMR1*

Proposition B

La fille III-2 qui présente une déficience intellectuelle légère est probablement porteuse hétérozygote d'une prémutation

Proposition C

La fille III-6 a un risque sur 2 d'être porteuse hétérozygote d'une prémutation ou d'une mutation complète

Proposition D

Les femmes II-1, II-4, et II-7 ont un risque augmenté d'insuffisance ovarienne prématurée

Proposition E

Le sujet I-2 est porteur hémizygotique d'une prémutation

Question 98 - Question à choix multiple

Les objectifs de la prise en charge médico-légale d'une victime de violences sexuelles sont : (une ou plusieurs réponses exactes)

Proposition A

Décrire les lésions traumatiques corporelles

Proposition B

Déterminer si la personne était consentante au moment des faits

Proposition C

Déterminer si les déclarations de la victime sont crédibles

Proposition D

Mettre en place une prise en charge multidisciplinaire

Proposition E

Faire des prélèvements pour réalisation d'empreintes génétiques

Question 99 - Question à choix multiple

Quelles sont les stratégies thérapeutiques possibles dans l'asthme et la bronchopneumopathie chronique obstructive (BPCO) ? (une ou plusieurs réponses exactes)

Proposition A

corticothérapie inhalée au long cours en monothérapie dans la BPCO

Proposition B

corticothérapie inhalée continue en monothérapie dans l'asthme

Proposition C

bêta-2 agoniste de longue durée d'action au long cours en monothérapie dans l'asthme

Proposition D

association de corticoïde inhalé et bêta-2 agoniste de longue durée d'action inhalé en traitement de fond dans l'asthme

Proposition E

bêta-2 agoniste de longue durée d'action en monothérapie dans la BPCO

Question 100 - Question à choix multiple

Citez la(les) conséquence(s) potentielle(s) d'une association médicamenteuse avec un médicament inducteur du cytochrome P450 3A4.

Proposition A

rejet de greffe sous ciclosporine

Proposition B

grossesse sous oestroprogestatifs

Proposition C

ergotisme en présence d'ergotamine

Proposition D

rhabdomyolyse en présence de certaines statines

Proposition E

échec d'un traitement antirétroviral

Question 101 - Question à choix multiple

Vous recevez le résultat d'un ionogramme sanguin montrant une kaliémie à 6 mmol/l. Quelle(s) cause(s) iatrogène(s) pouvez-vous évoquer ?

Proposition A

corticothérapie orale au long cours

Proposition B

antagoniste de l'angiotensine II

Proposition C

inhibiteur des récepteurs aux minéralocorticoïdes

Proposition D

inhibiteur de l'enzyme de conversion

Proposition E

diurétique de l'anse

Question 102 - Question à choix multiple

À propos des antidotes des médicaments :

Proposition A

le sulfate de protamine neutralise l'activité anticoagulante de l'héparine

Proposition B

la naloxone est un antagoniste spécifique des morphinomimétiques

Proposition C

les facteurs prothrombiniques sont l'antidote pour le clopidogrel

Proposition D

la N-acétyl-cystéine est l'antidote de l'acide acétylsalicylique

Proposition E

le flumazénil est un antagoniste des benzodiazépines et des molécules apparentées

Question 103 - Question à choix multiple

Une jeune femme de 23 ans est hospitalisée en psychiatrie pour un état d'excitation psychomotrice évoluant depuis une semaine, avec désinhibition ayant entraîné des dépenses inconsidérées et des conduites sexuelles à risque. Elle n'a pas dormi depuis 72h mais ne manifeste aucune fatigue et entreprend de se présenter à chacun des patients du service. Si vous deviez opter pour une monothérapie, laquelle ou lesquelles de ces options vous semblerai(en)t indiquée(s) ?

Proposition A

lithium

Proposition B

acide valproïque

Proposition C

risperidone

Proposition D

carbamazépine

Proposition E

quétiapine

Question 104 - Question à choix multiple

A propos de la décision d'interruption médicale de grossesse (IMG) (une ou plusieurs réponses exactes) :

Proposition A

Toute demande d'IMG doit faire l'objet d'un avis du Centre Pluridisciplinaire de Diagnostic Pré-Natal (CPDPN)

Proposition B

Il existe une liste de pathologies pour lesquelles il y a une indication médicale d'IMG

Proposition C

La recevabilité de la demande se fonde sur la démonstration d'une "forte probabilité d'une affection d'une particulière gravité et incurable au moment du diagnostic"

Proposition D

Un délai de réflexion doit être proposé à la femme enceinte entre le diagnostic de l'affection et la réalisation éventuelle de l'IMG

Proposition E

Une IMG peut être réalisée après avis du CPDPN jusqu'au terme

Question 105 - Question à choix multiple

Une jeune femme de 31 ans décrit l'apparition brutale, il y a un mois, d'une fatigue intense accompagnée d'une profonde tristesse. Elle s'adresse beaucoup de reproches, en particulier de ne pas être capable de s'occuper de sa fille de 2 mois, est très ralentie et se réveille souvent au milieu de la nuit. Il lui arrive alors d'avoir des idées suicidaires. Parmi les caractéristiques suivantes, laquelle ou lesquelles peut(peuvent) témoigner d'un trouble bipolaire de l'humeur ?

Proposition A

le sexe féminin

Proposition B

contexte de post-partum

Proposition C

début brutal

Proposition D

caractéristiques mélancoliques

Proposition E

idées suicidaires

Question 106 - Question à choix multiple

Parmi les signes et symptômes suivants, lequel(lesquels) est(sont) plus fréquent(s) en cas d'épisode dépressif chez le sujet âgé par rapport à l'adulte jeune ?

Proposition A

plaintes somatiques

Proposition B

sentiment de culpabilité

Proposition C

autodépréciation

Proposition D

idées suicidaires

Proposition E

troubles sexuels

Question 107 - Question à choix multiple

Parmi les signes suivants, lequel(lesquels) peut(peuvent) être un(des) symptôme(s) dû(s) au sevrage d'une substance opiacée ?

Proposition A

Constipation

Proposition B

Mydriase bilatérale

Proposition C

Hallucinations

Proposition D

Vomissements

Proposition E

Hypertension artérielle

Question 108 - Question à choix multiple

Devant un patient présentant un trouble lié à l'usage d'alcool et opposé à l'idée d'une prise en charge addictologique, quelle(s) attitude(s) caractérise(nt) l'entretien motivationnel ?

Proposition A

donner au patient des arguments en faveur du changement

Proposition B

laisser le patient expliquer ce que lui apporte l'alcool

Proposition C

exposer le patient à des situations à risque de consommation excessive

Proposition D

identifier les motifs personnels de changement chez le patient

Proposition E

insister auprès du patient sur les risques liés à la consommation d'alcool

Question 109 - Question à choix multiple

Un patient de 69 ans se présente pour une visite annuelle chez son nouveau médecin généraliste. L'examen clinique révèle un pouls à 45 pulsations par minute. Citez le(s) médicament(s) susceptible(s) d'être en cause :

Proposition A

bêtabloquant sélectif

Proposition B

antiarythmique de classe III

Proposition C

inhibiteur calcique du groupe de la dihydropyridine

Proposition D

anticholinestérasique

Proposition E

bronchodilatateur bêta-2 mimétique à action rapide et de courte durée par voie inhalée

Question 110 - Question à choix multiple

A propos du syndrome de trisomie 21 (une ou plusieurs réponses exactes):

Proposition A

Il résulte le plus souvent d'un accident méiotique maternel

Proposition B

Quand il est associé à une formule chromosomique 46,XX,der(14;21),+21, il ne nécessite pas d'enquête familiale

Proposition C

Son diagnostic post-natal peut être affirmé de façon rapide par biologie moléculaire

Proposition D

Son risque de récurrence est proche de 1/100 à 1/200 pour un couple ayant eu un premier enfant atteint

Proposition E

Son risque est diminué par l'âge maternel avancé au moment de la conception

Question 111 - Question à choix multiple

Au sujet des lésions histologiques des glomérulopathies (une ou plusieurs réponses exactes) :

Proposition A

le diagnostic des lésions glomérulaires minimales nécessite un examen en microscopie électronique

Proposition B

la hyalinose segmentaire et focale peut être primitive chez l'adulte

Proposition C

la glomérulopathie membrano-proliférative est caractérisée par des doubles contours de la membrane basale glomérulaire

Proposition D

les dépôts de type « humps » sont présents dans la glomérulonéphrite aiguë post-infectieuse

Proposition E

le diabète peut donner lieu à une glomérulopathie

Question 112 - Question à choix multiple

Le diagnostic histologique de l'adénocarcinome prostatique sur cartographie biopsique (une ou plusieurs réponses exactes):

Proposition A

nécessite en général six prélèvements biopsiques

Proposition B

peut affirmer une atteinte extra-prostatique

Proposition C

nécessite une biopsie au niveau des vésicules séminales

Proposition D

est précisé dans son pronostic par le score architectural de Gleason

Proposition E

est précisé dans son pronostic par l'index de prolifération

Question 113 - Question à choix multiple

Lors d'une intervention chirurgicale, un examen extemporané sur un prélèvement tissulaire est demandé. Le prélèvement doit être envoyé au laboratoire d'anatomo-pathologie (une ou plusieurs réponses exactes):

Proposition A

à + 4°C

Proposition B

à - 20°C

Proposition C

immergé dans du formol

Proposition D

sans liquide fixateur

Proposition E

accompagné d'une feuille de consentement

Question 114 - Question à choix multiple

Sur une ponction biopsie hépatique, on retient en faveur du diagnostic d'hépatite alcoolique aigue (une ou plusieurs réponses exactes):

Proposition A

une inflammation à polynucléaires neutrophiles

Proposition B

des hépatocytes ballonnés

Proposition C

des corps de Councilman

Proposition D

une cirrhose

Proposition E

une cholestase

Question 115 - Question à choix multiple

Des analyses de biologie moléculaire dans le cadre du diagnostic anatomopathologique d'une tumeur (une ou plusieurs réponses exactes):

Proposition A

peuvent être faites sur des prélèvements tissulaires fixés et inclus en paraffine

Proposition B

peuvent être faites sur des prélèvements tissulaires non fixés congelés à - 80°C

Proposition C

peuvent être faites sur des frottis cellulaires en milieu liquide

Proposition D

nécessitent un contrôle morphologique du prélèvement tissulaire

Proposition E

nécessitent une autorisation signée du patient

Question 116 - Question à choix multiple

Concernant la maladie d'Alzheimer, quelle(s) affirmation(s) est(sont) juste(s) ?

Proposition A

Le diagnostic reste souvent tardif

Proposition B

Il s'agit d'une démence secondaire

Proposition C

Les troubles du comportement se déclarent souvent en début de maladie

Proposition D

Le test des 5 mots de Dubois permet de poser le diagnostic

Proposition E

Elle évolue par poussée conduisant à des hospitalisations itératives

Question 117 - Question à choix multiple

Concernant le vieillissement des organes, quelle(s) est(sont) la(les) proposition(s) juste(s) :

Proposition A

il est marqué par une diminution des capacités maximales

Proposition B

il est dû essentiellement au stress oxydant

Proposition C

il s'agit d'un concept sans preuve scientifique

Proposition D

il est caractérisé par une réduction des capacités de réserve fonctionnelle

Proposition E

il permet de juger l'autonomie de l'individu

Question 118 - Question à choix multiple

Concernant le syndrome de fragilité, quelle(s) proposition(s) est(sont) juste(s) ?

Proposition A

Il s'agit d'un concept sans définition précise

Proposition B

Il permet d'évaluer les réserves fonctionnelles des organes

Proposition C

Il est associé à un risque de dépendance

Proposition D

Il est associé au risque d'escarre pendant l'hospitalisation

Proposition E

Il est associé à une augmentation du risque d'infarctus du myocarde

Question 119 - Question à choix multiple

Vous prenez en charge aux urgences une patiente de 85 ans pour traumatisme crânien sous antivitamine K (AVK) prescrit pour une fibrillation atriale. L'INR est à 2,9. Il existe une pétéchie sur le scanner cérébral. Parmi les propositions suivantes, laquelle(lesquelles) retenir-vous pour votre prise en charge thérapeutique ?

Proposition A

administration immédiate de concentré de complexes prothrombiniques

Proposition B

administration de vitamine K dans 4 heures

Proposition C

scanner cérébral de contrôle systématique dans 6 heures

Proposition D

arrêt de l'antivitamine K avec relais par héparine à dose curative

Proposition E

arrêt de l'antivitamine K

Question 120 - Question à choix multiple

Quel(s) critère(s) parmi les suivants témoigne(nt) d'une dénutrition sévère du sujet âgé ?

Proposition A

perte de poids $\geq 10\%$ en 1 mois

Proposition B

index de masse corporelle $< 18 \text{ kg/m}^2$

Proposition C

perte de poids $\geq 15 \text{ kg}$ en 6 mois

Proposition D

score Mini Nutritional Assessment < 17

Proposition E

taux d'albumine plasmatique $< 35 \text{ g/L}$

--- Fin de copie ---